

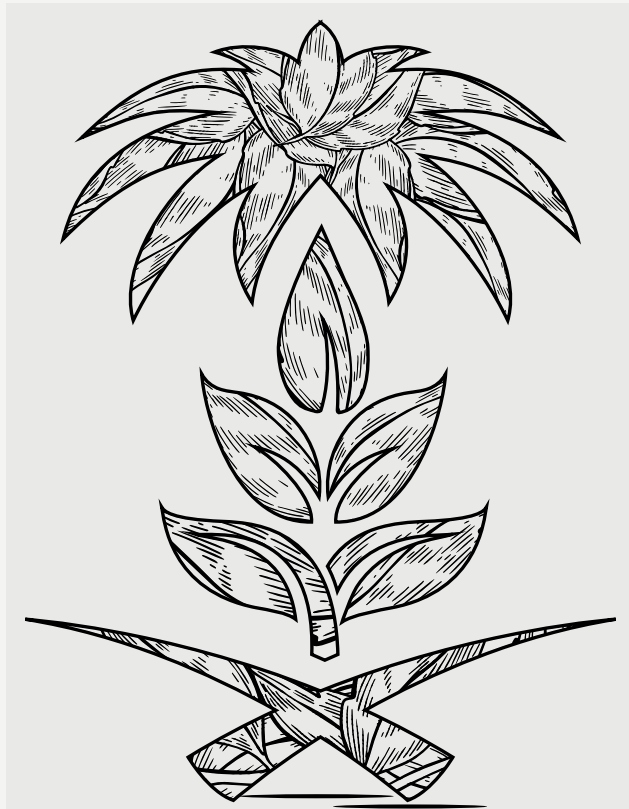
صندوق التنمية الزراعية
Agricultural Development Fund
المملكة العربية السعودية

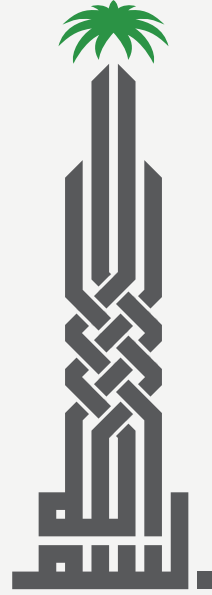


التقرير السنوي

1440 - 1439

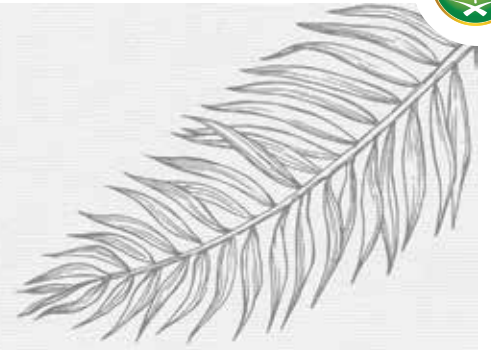
2018





التقرير السنوي الخامس والخمسون

نستعرض في هذا التقرير منجزات الصندوق
خلال العام المالي 1439 / 1440 هـ، 2018 م.



خادم الحرمين الشريفين

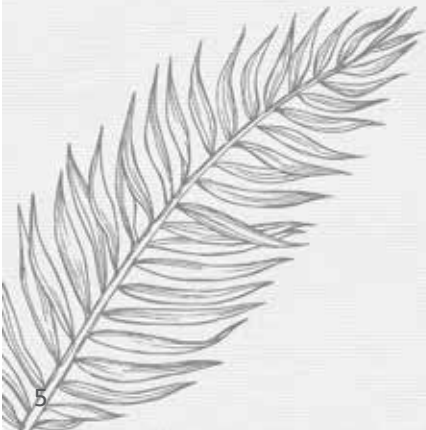
الملك عبدالعزيز آل سعود



صاحب السمو الملكي الأمير

محمد بن سلمان بن عبدالعزيز آل سعود

ولي العهد نائب رئيس مجلس الوزراء
وزير الدفاع





فهرس المحتويات

08

كلمة معالي وزير البيئة والمياه والزراعة رئيس مجلس الإدارة

10

كلمة المدير العام للصندوق نائب رئيس مجلس الإدارة

12

أعضاء مجلس الإدارة

14

الرؤية والرسالة والقيم

16

لمحة عامة

18

• المقدمة

19

• أهداف الصندوق

20

• استراتيجية الصندوق والمبادرات التي أقرها

30

الوضع الراهن للصندوق

32

• التنظيم الإداري

34

• الموارد البشرية

36

• المباني

38

أهم الأعمال المنجزة خلال العام المالي 1439 / 1440 هـ - 2018، ونتائج الأعمال للعام المالي 1439 / 1440 هـ - 2018م ومقارنتها مع العام المالي 1438 / 1439 هـ - 2017م

- 40 • أهم الإنجازات النوعية
- 42 • المؤشرات المالية
- 43 • التوازن المالي
- 44 • مقارنة إنجازات العام المالي 1439 / 1440 هـ - 2018م مع ما تحقق في العام المالي 1438 / 1439 هـ - 2017م

46

نشاط الصندوق خلال العام المالي 1439 / 1440 هـ - 2018م

- 48 • سياسة الإقراض
- 49 • مؤشرات الأداء
- 50 • الإقراض
- 60 • تصنيف القروض حسب قطاعات المتعاملين
- 61 • تصنيف القروض حسب نوع الضمان
- 62 • الإعانات
- 63 • التحصيل
- 64 • برنامج الحكومة الإلكترونية (بسر)
- 66 • تنمية الموارد البشرية

68

نشاط الصندوق منذ إنشائه

- 70 • التنمية الريفية
- 76 • الأمن الغذائي
- 78 • التسويق الزراعي
- 82 • دعم الجمعيات التعاونية
- 84 • الشراكات مع الجهات الأخرى
- 86 • نشاط الصندوق خلال (55) عام

90

ملحق الجداول الإحصائية

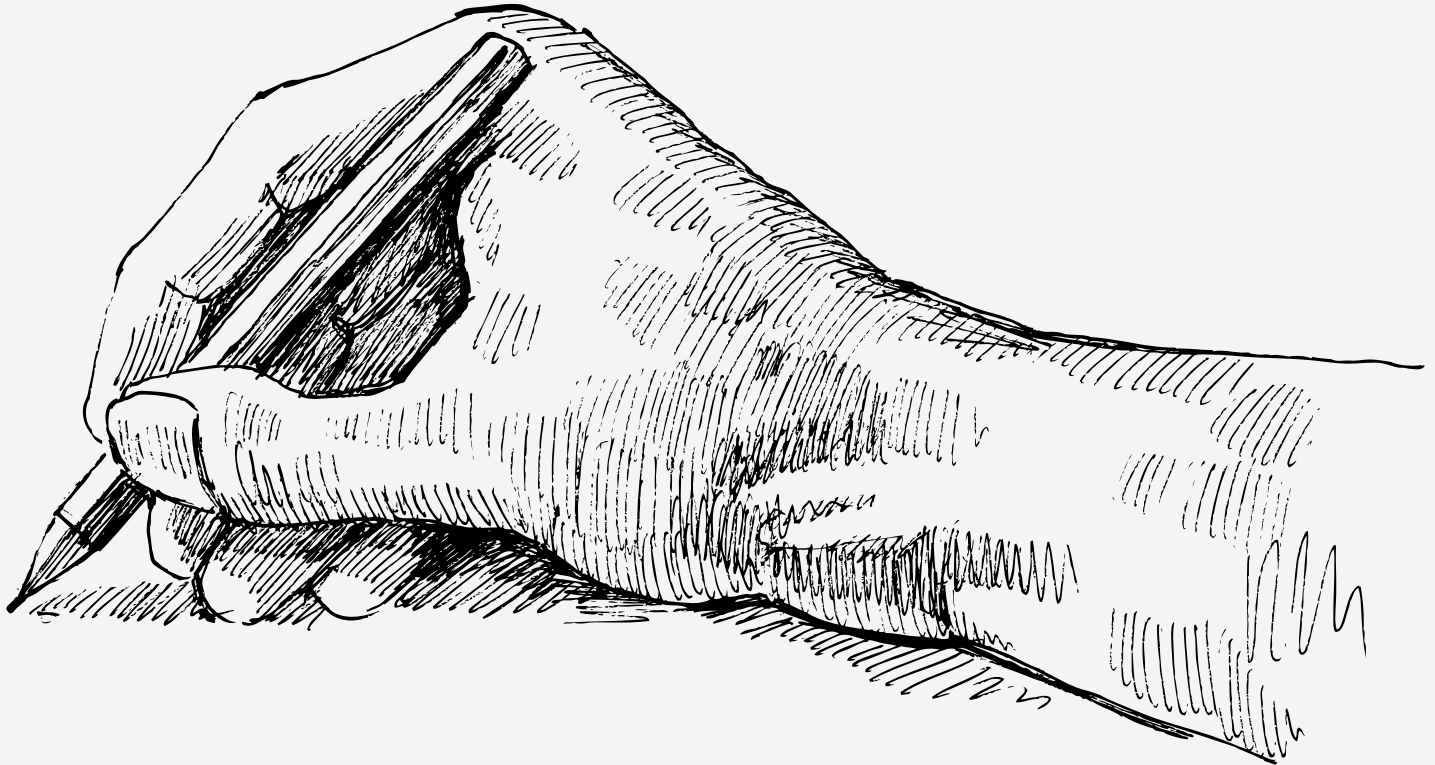


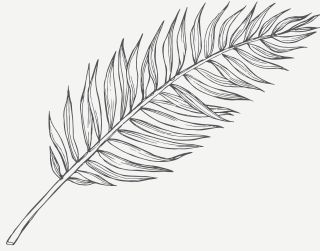
كلمة

معالي المهندس
عبدالرحمن بن عبدالمحسن الفضلي

وزير البيئة والمياه والزراعة
رئيس مجلس الإدارة

من الجدير بالذكر الإشارة هنا إلى أن
الصندوق استطاع - بفضل الله -
معالجة العجز المالي الذي وصل خلال
عام 1436 / 1437 هـ (2015م) إلى
(568) مليون ريال





كما شهد هذا العام صدور الموافقة الكريمة على اعتماد (برنامج التنمية الريفية الزراعية المستدامة)، ومن ذلك تخصيص مبلغ (ثلاثة) مليارات ريال، للصندوق على مدى (سبعة) أعوام لتمويل المساند لهذا البرنامج، إضافة إلى استكمال إجراءات الخطة التنفيذية لتمويل الاستثمار الزراعي السعودي في الخارج.

ومن الجدير بالذكر الإشارة هنا إلى أن الصندوق استطاع - بفضل الله - معالجة العجز المالي الذي وصل خلال عام 1436 / 1437 هـ (2015م) إلى (568) مليون ريال، من خلال تنفيذ عدد من الخطط والبرامج التي أسهمت في تحقيق التوازن المالي في الربع الأخير من العام المالي 1439 / 1440 هـ (2018م)، وذلك قبل الموعد المخطط له لتحقيق هذا التوازن.

ويسرني في الختام أن أتقدم أصالة عن نفسي ونيابة عن زملائي أعضاء مجلس إدارة الصندوق وموظفي الصندوق بأسمى آيات الشكر والعرفان إلى مقام خادم الحرمين الشريفين، وسمو ولي عهده الأمين (حفظهما الله) على ما يجده هذا القطاع المهم من دعم واهتمام، والشكر موصول لإدارة الصندوق وجميع منسوبيه على جهودهم المتواصلة في خدمة القطاع الزراعي.

والسلام عليكم ورحمة الله وبركاته.

الحمد لله رب العالمين، والصلاة والسلام على أشرف الأنبياء والمرسلين.

يواصل صندوق التنمية الزراعية المساهمة في التنمية الاقتصادية وتحقيق الأمن الغذائي، وذلك بالتكامل والتنسيق مع توجهات وخطط وزارة البيئة والمياه والزراعة من خلال التمويل المالي للأنشطة الزراعية المتنوعة ودعم الزراعة المستدامة والتنمية الريفية الزراعية، ورفع كفاءة استخدام الموارد الطبيعية والمحافظة عليها، وتشجيع استخدام التقنيات الحديثة في المشاريع الزراعية، ومواصلة العمل في خطة التوظيف الأمثل للموارد المالية والبشرية، وتطوير كفاءة أنظمة تقنية المعلومات، وتحقيق الاستدامة المالية، وتطوير الحوكمة، وإدارة المخاطر الشاملة. ويستعرض التقرير نشاط الصندوق التمويلي بالتكامل مع استراتيجية وزارة البيئة والمياه والزراعة من خلال دعم وتنمية القطاع الزراعي بالمملكة، وزيادة الاستثمارات في القطاعات الاستراتيجية ومنها (الاستزراع المائي، والدواجن "الدجاج اللحم"، والبيوت المحمية)، حيث بلغ إجمالي قيمة القروض الموافق عليها للعام المالي 1439 / 1440 هـ (2018م) نحو (1.047) مليار وسبعة وأربعون مليون ريال، بزيادة قدرها (34 %)، عن العام السابق، وبذلك يبلغ إجمالي القروض التي قدمها الصندوق منذ تأسيسه وحتى هذا العام أكثر من (50) مليار ريال،

1.047

مليار ريال

إجمالي قيمة القروض
الموافق عليها للعام
المالي (2018م)

50

مليار ريال

إجمالي قيمة القروض
المعتمدة منذ إنشاء
الصندوق



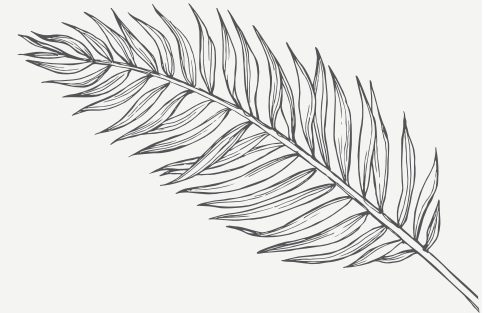
كلمة

الأستاذ

منير بن فهد السهلي

نائب رئيس مجلس الإدارة

المدير العام



في العام المالي 1439 / 1440هـ،
(2018م) حصل ارتفاع ملحوظ في
مستوى الإقراض، والذي نما بنسبة

34%

كما شهد هذا العام استمرار الصندوق في نشاطه لتحقيق أهدافه لدعم التنمية الزراعية واستدامتها عن طريق تقديم القروض والتسهيلات الائتمانية اللازمة للمساهمة في تحقيق الأمن الغذائي، مع استدامة الموارد الطبيعية وترشيد ورفع كفاءة استخدام المياه، ودعم سلاسل الإمداد، والاستفادة من الميز النسبية لمناطق المملكة المختلفة لاستدامة الزراعة ودعم التنمية الريفية، مع تشجيع ودعم الجمعيات التعاونية الزراعية لتوفير المنتجات والخدمات المساندة والتسويقية للقطاع الزراعي.

قيمة إجمالي عدد القروض
المعتمدة منذ بداية أعمال
الصندوق وحتى (2018م)

50

مليار ريال

وفي العام المالي 1439 / 1440هـ، (2018م) حصل ارتفاع ملحوظ في مستوى الإقراض، والذي نما بنسبة (34 %) ليصل إلى (1047) مليون ريال للقروض الموافق عليها من مجلس إدارة الصندوق، ويعزى ذلك إلى توجيه التمويل وفق استراتيجية القطاع الزراعي لدعم المشاريع الزراعية المتخصصة وخاصة المشروعات ذات التقنيات الحديثة التي تساهم في تحقيق الأمن

الحمد لله رب العالمين والصلاة والسلام على نبينا محمد وعلى آله وصحبه أجمعين

يسرني من خلال التقرير السنوي للصندوق أن أعرض ملخصاً تنفيذياً لأعمال الصندوق وأنشطته التمويلية للعام المالي 1439 / 1440هـ، (2018م) حيث شهد العام الخامس والخمسين لتأسيس صندوق التنمية الزراعية إنجاز العديد من الأهداف وأهمها معالجة العجز المالي في ميزانية الصندوق الذي بلغ في العام 1436 / 1437هـ (2015م) (568) مليون ريال، من خلال وضع خطة مجدولة لمدى زمني محدد، شملت رفع كفاءة الإنفاق لجميع بنود الميزانية من خلال تطبيق برنامج الاستفادة المثلى من الموارد البشرية، وتحويل المكاتب إلى مراكز خدمة متميزة والاستخدام الأمثل لموارد الصندوق، وتطوير أنظمة تقنية المعلومات وتحسين البنية التحتية لها، مما ساعد على رفع كفاءة الإنتاج وتقليل الإجراءات والتكاليف اللازمة لها، وكذلك رفع نسبة العائد من الاستثمارات بالدخول بقنوات استثمارية جديدة ذات عائد أعلى وبمستوى مخاطر مقبول.

وأدت هذه الإجراءات إلى تحقيق الصندوق -ولله الحمد- للتوازن المالي في الربع الأخير من العام المالي 1439 / 1440هـ، (2018م).



بالنسبة للقوى البشرية للصندوق فقد بلغ عدد العاملين حتى نهاية العام المالي 1439/1440 هـ (1795) موظفاً جميعهم سعوديون.

المعتمدة إلى مراكز خدمة متميزة بما يتيح مزيد من المرونة والاستقلالية وترشيد التكاليف مع تقديم أفضل الخدمات للمتعاملين. وبالنسبة للقوى البشرية للصندوق فقد بلغ عدد العاملين حتى نهاية العام المالي 1439/1440 هـ (2018م) (1795) موظفاً جميعهم سعوديون.

وفي الختام أتقدم بالشكر الجزيل لمقام خادم الحرمين الشريفين، وسمو ولي عهده الأمين، (حفظهما الله) على ما يلقاه الصندوق بشكل خاص والقطاع الزراعي بشكل عام من دعم واهتمام. والشكر موصول لمعالي وزير البيئة والمياه والزراعة رئيس مجلس الإدارة، وأعضاء المجلس لدعمهم المستمر لأعمال الصندوق التنفيذية.

كما لا يفوتني أن أנוه بالشكر والتقدير إلى إدارات وفروع الصندوق وموظفيه على جهودهم المتواصلة، لتحقيق أهداف الصندوق، وتقديم خدمات متميزة للمساهمة في تطوير القطاع الزراعي في المملكة.

العسل بمنطقة الباحة بالتعاون مع جمعية النحالين التعاونية بمنطقة الباحة، إضافة إلى بدء تطبيق الإجراءات والسياسات الائتمانية الجديدة المتعلقة بالإقراض والضمانات والتحصيل والمخاطر والتمويل الائتماني، وكذلك تطوير تقديم العديد من خدمات الصندوق للمستفيدين إلكترونياً واعتماد برنامج تحفيز منشآت القطاع الخاص للتحويل إلى شركات مساهمة. إضافة إلى تقديم الدعم في مجالات التسويق والتصنيع الزراعي ورعاية وخدمة الثروة الحيوانية والسمكية والخدمات اللوجستية اللازمة بما يضمن فتح مجالات فرص عمل للشباب السعودي في عدة تخصصات في القطاع الزراعي، والعمل مع عدة جهات ومنها الجمعيات التعاونية الزراعية بمختلف نشاطاتها لمساعدتها على القيام بدورها التعاوني على الوجه المطلوب في التنمية الريفية.

كما تم استكمال إجراءات الاستراتيجية والخطة التنفيذية للاستثمار الزراعي السعودي في الخارج ضمن استراتيجية الأمن الغذائي بهدف تأمين إمدادات مستقرة من السلع الزراعية من خلال المشاريع الاستراتيجية للاستثمار الزراعي في الخارج، وتوجيه ودعم مشاركة القطاع الزراعي في الاستثمارات الزراعية في الخارج، وفق ضوابط الإقراض المنظمة لذلك. وخصص الصندوق مبلغ ثلاثة مليارات ريال كتمويل مساند لبرنامج التنمية الريفية الزراعية المستدامة بالتنسيق مع وزارة البيئة والمياه والزراعة والذي يتضمن دعم صغار المزارعين والمربين والصيادين ومربي الماشية في ثمانية قطاعات واعدة حتى عام 2025م. وضمن مبادرة علاقات المقترضين وهي إحدى مبادرات التحول الاستراتيجي بالصندوق تم استكمال تحويل عدد (28) مكتباً من مكاتب الصندوق في معظم مناطق المملكة حسب الخطة

الغذائي في قطاعات رئيسية أهمها: الدواجن اللاحم وإنتاج الخضار في البيوت المحمية والاستزراع السمكي، إضافة إلى قطاعات زراعية أخرى مثل مصانع الأعلاف، والصناعات التحويلية للتمور، ومراكز التسويق والتصنيع الزراعي والخدمات المساندة، والتمويل غير المباشر.

1047 مليون ريال للقروض الموافق
عليها من مجلس إدارة الصندوق
مليون ريال

وبذلك يكون إجمالي عدد القروض المعتمدة منذ بداية أعمال الصندوق وحتى العام المالي 1439 / 1440 هـ (2018م)، (457897) قرصاً بلغت قيمتها الإجمالية نحو (50) مليار ريال شملت مجالات زراعية مختلفة، كما يقوم الصندوق بتفعيل الإجراءات بهدف رفع تحصيل الأقساط المستحقة، حيث بلغت متحصلات الصندوق خلال العام المالي الحالي 1439 / 1440 هـ، (2018م) من الأقساط المستحقة حوالي (872) مليون ريال بزيادة عن العام المالي السابق بنسبة (40.2)٪، وبذلك بلغت جملة الأقساط المسددة للصندوق حوالي (32.522) مليون ريال، وبنسبة تراكمية عامة (92.4)٪، من جملة الأقساط المستحقة والبالغة حوالي (35.197) مليون ريال. من جانب آخر تم رفع نسبة الإنجاز لمبادرات التحول الاستراتيجي للصندوق بحسب برنامجها الزمني إلى أكثر من (92)٪، إضافة إلى إطلاق العديد من المنتجات والبرامج التمويلية ومنها تمويل رأس المال العامل لاستيراد الأعلاف الخضراء والمستلزمات الزراعية، وتمويل القروض التشغيلية لمربي الماشية، والقروض العادية لمربي النحل ومنتجي



أعضاء مجلس الإدارة



د. فهد بن عبدالله الدوسري

ممثل مؤسسة النقد العربي السعودي



معالي م. عبدالرحمن بن عبدالمحسن الفضلي

وزير البيئة والمياه والزراعة
رئيس مجلس الإدارة



د. عبدالرحمن بن سليمان الطريقي

ممثل القطاع الخاص



د. فيصل بن سلطان السبيعي

ممثل وزارة البيئة والمياه والزراعة



الأستاذ منير بن فهد السهلي

نائب رئيس مجلس الإدارة
المدير العام



أ. خالد بن محمد العبودي

ممثل القطاع الخاص



أ. عبدالله بن عبدالعزيز العسكر

ممثل وزارة المالية



د. عبدالله بن سعيد السرحاني

ممثل القطاع الخاص



د. محمد بن يحيى الصيادي

ممثل القطاع الخاص



د. محمد بن إبراهيم السعود

ممثل وزارة البيئة والمياه والزراعة



د. أحمد بن صالح الصالح

ممثل القطاع الخاص





رؤية الصندوق

المساهمة في تحقيق الاستراتيجية الزراعية من خلال أفضل وسائل التمويل المستدام.



رسالة الصندوق



تحقيق الاستقلال المالي
المستدام، والتميز التشغيلي
ضمن سياسة مخاطر سليمة.



المساهمة في تطوير المناطق
الريفية، والاستفادة من الميز
النسبية لتحقيق التنمية الزراعية
المستدامة.



المساهمة في تعزيز الأمن
الغذائي، مع المحافظة على
الموارد الطبيعية.

قيم الصندوق



المهنية في مجال
العمل.



العمل بروح الفريق
لتقديم أعلى الخدمات.



التميز في الأداء والخدمات
المقدمة للعملاء.



خدمة العملاء بجودة
عالية.



العدالة في كافة
تعاملاتنا.





01

لمحة عامة

- المقدمة.
- أهداف الصندوق.
- استراتيجية الصندوق والمبادرات التي أقرها.





المقدمة

يسعى صندوق التنمية الزراعية إلى إبراز أهم منجزاته ومساهماته نحو التنمية الزراعية في المملكة، وإظهار دوره المؤثر على الاقتصاد المحلي، هذا وأكثر تجدونه في هذا التقرير المعد بعناية ليعكس صورة مشرقة بما تحقق على يد أفضل الكوادر البشرية العاملة بالصندوق. هذا التقرير يغطي إنجازات الصندوق خلال العام المالي 1439 / 1440هـ، (2018م).



أهداف الصندوق

يسعى الصندوق إلى دعم التنمية الزراعية واستدامتها عن طريق القروض الميسرة والتسهيلات الائتمانية اللازمة، مع مراعاة الحفاظ على المياه، وترشيد استخداماتها الزراعية، والمحافظة على البيئة.

وتشمل أهداف الصندوق ما يلي:



التمويل المالي للمزارعين حسب الميز النسبية للمناطق، بهدف دعم الزراعة المستدامة والتنمية الريفية.



تمويل القطاع الزراعي بما يساهم في تحقيق الأمن الغذائي، واستدامة الموارد الطبيعية.



التوظيف الأمثل للموارد المالية والبشرية وأنظمة تقنية المعلومات.



تمويل الجمعيات التعاونية الزراعية، والمشاريع التي تقوم بتوفير المنتجات والخدمات المساندة.



تحقيق الاستقلال المالي المستدام للصندوق، ونمو رأس المال، وتطوير الحوكمة، وإدارة مخاطر شاملة.



دعم كفاءة استخدام الموارد الطبيعية، وتشجيع استخدام التقنيات الحديثة.





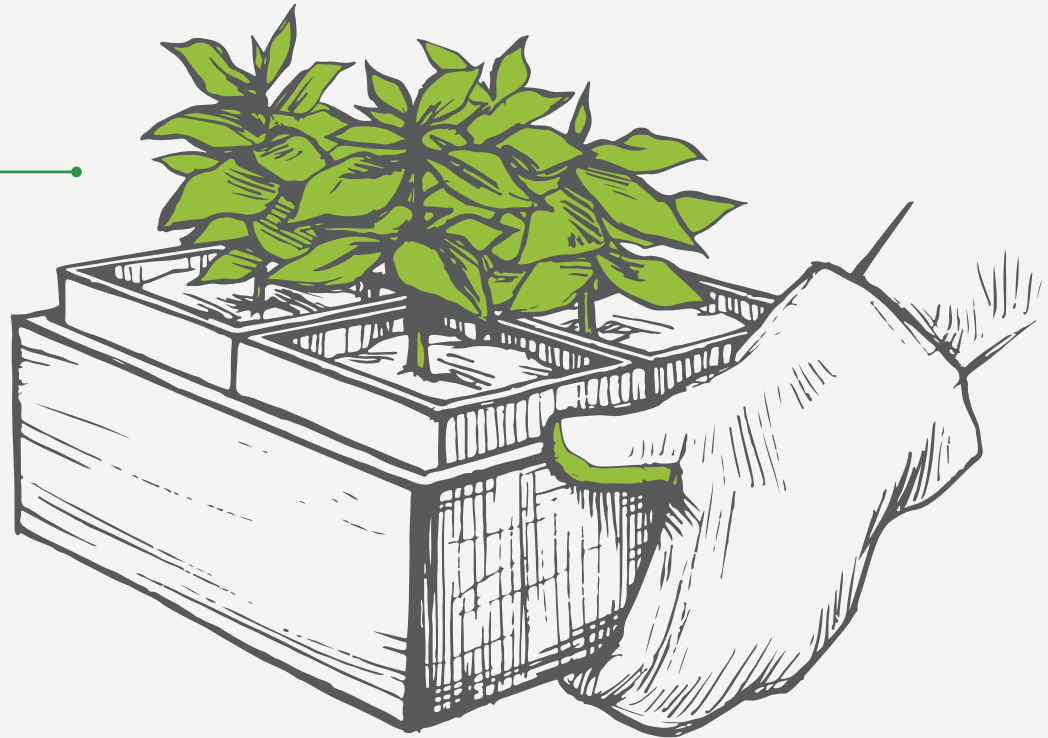
استراتيجية الصندوق والمبادرات التي أقرها

مبادرات التحول الاستراتيجي للصندوق:

من أجل خدمة أفضل للمستفيدين من خدماتنا، ولرفع كفاءة القطاع الزراعي في المملكة العربية السعودية، نعمل على بلورة رؤيتنا ورسالتنا مدعمة بالأهداف الاستراتيجية. ولتحقيق هذه الرؤى والتوجهات تم طرح برنامج التحول الاستراتيجي للصندوق، والذي يتكون من عشر مبادرات، كل مبادرة لها أهدافها الداخلية (والتي تهدف إلى تطوير الصندوق من أنظمة، وتقنيات، وموظفين)، وأهداف خارجية (من تطوير المنتجات، وعلاقات المقترضين، والخدمات المقدمة) وهذه المبادرات هي:

10

يتكون من عشر
مبادرات، كل مبادرة
لها أهدافها الداخلية
والخارجية .





المبادرة الأولى

تحول الموارد البشرية

93%

نسبة الإنجاز

أهم المنجزات

تطوير نظام إدارة الأداء
الوظيفي وقواعد السلوك



إطلاق برنامج إدارة
المواهب



تخفيض عدد الموظفين إلى (1795)
موظفاً حتى نهاية العام المالي 2018م
(1440/ 1439هـ)



تدريب (1197)
موظفاً



الأهداف:

تطوير
الهيكل التنظيمي



التدريب، وتعزيز قدرات
الموظفين



تزويد الهيكل التنظيمي
الجديد بالكوادر المناسبة



الوصول للعدد المناسب
للقوى العاملة بالصندوق





المبادرة الثانية

الحكومة

95%

نسبة الإنجاز

أهم المنجزات

دراسة وتحليل الوضع
الراهن



تحليل الفجوة واقتراح
أفضل الممارسات



تصميم السياسات
والإجراءات / خرائط العمليات



الأهداف:

تأسيس نظام حوكمة فعال بما يتماشى مع
أفضل الممارسات في هذا المجال



مراجعة اللوائح الأساسية للجان مجلس
الإدارة، والإدارة التنفيذية



تصميم إطار إدارة الأداء للمؤشرات الرئيسية
للصندوق



تحديث السياسات
والإجراءات



تحديث جدول
الصلاحيات



79%

نسبة الإنجاز

المبادرة الثالثة

نظم تقنية المعلومات

الأهداف :

تحويل نظم تقنية المعلومات
وتحديثها إلى نظم مصرفية أساسية
شاملة



صياغة السياسات والعمليات لنظم
تقنية المعلومات الجديدة



تقديم الخدمات الإلكترونية
للمستفيدين



تطبيق أنظمة تقنية مصرفية رئيسية
مصممة لتلبية احتياجات الصندوق



تحديث البنية التحتية لتقنية
المعلومات



تحديث وتعزيز أنظمة أمن
المعلومات



أهم المنجزات

اطلاق الحزمة الأولى من
الخدمات الإلكترونية



تحسين الاتصال في
المركز الرئيسي



تطوير سياسات وإجراءات وعمليات
وخطط تقنية المعلومات





المبادرة الرابعة

93%

نسبة الإنجاز

علاقات المقترضين

الأهداف:

فصل الوظائف الأمامية لعلاقات المقترضين
عن الوظائف الخلفية للائتمان



مشروع تحويل المكاتب إلى مراكز خدمة
متميزة



الوصول للحجم الأمثل لعدد الموظفين في
الفروع والمكاتب



تحديث وظائف ومهام
علاقات المقترضين



أهم المنجزات

تحويل (12) مكتب خلال 2018م،
حسب الخطة



تطوير سياسات الإقراض والتحصيل



تحسين جودة بيانات العملاء



96%

نسبة الإنجاز

المبادرة الخامسة

عمليات الائتمان

أهم المنجزات

نظام الإقراض الجديد بالتعاون مع
إدارة تقنية المعلومات (نظام رافد)



التدريب على الأنظمة
واللوائح



برمجة نماذج العمل



وضع الصلاحيات والإجراءات



تصميم استثمارات
ونماذج العمل



الأهداف:

تطوير آليات الإقراض واختصار المدة
الزمنية للحصول على التمويل



رفع كفاءة تقييم المشاريع من خلال
دراسة الجدوى الاقتصادية



تشكيل فريق ائتمان مركزي



رفع كفاءة عمليات التحصيل



تحديث لائحة الائتمان





استراتيجية الصندوق والمبادرات التي أقرها

100%

نسبة الإنجاز

تم تحقيق
الأهداف

أهم المنجزات

المبادرة السادسة

المخاطر

الأهداف :

إنشاء إدارة خاصة
بالمخاطر



استقطاب الكفاءات
المتخصصة لإدارة المخاطر



بناء سجل للمخاطر
الرئيسية



وضع سياسات رصد وتحديد
المخاطر



100%

نسبة الإنجاز

تم تحقيق
الأهداف

أهم المنجزات

المبادرة السابعة

المقابل المالي

الأهداف :



تطوير نموذج لتحديد
المقابل المالي



الإطلاق على مراحل حسب
الخطة التنفيذية للبرنامج



إعداد سياسات المقابل
المالي

100%

نسبة الإنجاز

تم تحقيق
الأهداف

أهم المنجزات

المبادرة الثامنة

المنتجات والخدمات

الأهداف:



توسيع محفظة منتجات الصندوق حسب احتياجات العملاء بمنتجات إقراض متنوعة، وذلك عن طريق:

- قروض متوسطة الأجل
- قروض قصيرة الأجل / تشغيلي
- قروض رأس المال العامل (أقل من سنة)
- قروض التسهيلات الائتمانية بالتعاون مع البنوك التجارية



80%

نسبة الإنجاز

المبادرة التاسعة

مواءمة التوجهات

الإقراض حسب الميز النسبية
للمناطق

الإقراض حسب السياسة الزراعية



الأهداف:

صياغة نموذج حسابي لتوزيع توجهات
الإقراض مالياً وجغرافياً بالتوافق مع
الميز النسبية للمناطقاعتماد مخرجات الاستراتيجية الزراعية
(التركيبية المحصولية)

أهم المنجزات



المبادرة العاشرة

الاستثمارات

92%

نسبة الإنجاز

إعادة توزيع الأصول حسب
السياسات الاستثمارية الجديدة



تحديث آليات الاستثمار مع استقطاب
الكفاءات المتخصصة



الأهداف :

إنشاء وحدة متخصصة لإدارة الخزينة
(وحدة التدفقات النقدية)



تطوير سياسات الاستثمار من خلال
التوزيع الأمثل للأصول الاستثمارية
لتحقيق العائد المستهدف



بناء القدرات التخصصية لإدارة
الاستثمار



ارتفاع العوائد الاستثمارية خلال العام
المالي 2018م، وبنسبة (69%) مقارنة
بالعام المالي السابق



الأهداف :

تعيين استشاري خارجي لتقييم
الفرص الاستثمارية

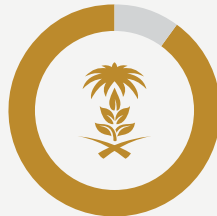


تطوير نظام تقارير المحافظ



92%

نسبة الإنجاز الكلي
لهذه المبادرات



ولقد حقق الصندوق تقدماً كبيراً في إنجاز هذه المبادرات حسب الخطط المرسومة، وهي تغطي الفترة من 2016م وحتى 2020م، ولقد بلغت نسبة الإنجاز الكلي لهذه المبادرات حتى نهاية العام المالي 1439 / 1440هـ (2018م)، (92%) في مرحلة التحول الاستراتيجي للصندوق.



مبادرة الاستثمار الزراعي في الخارج

انطلاقاً من قرار مجلس الوزراء القاضي بإيقاف زراعة الأعلاف الخضراء ابتداءً من 25 / 2 / 1440هـ، وإشارةً إلى توجيه مجلس الشؤون الاقتصادية والتنمية لوزارة البيئة والمياه والزراعة بإعداد استراتيجية وطنية للأمن الغذائي تتضمن معالم الاستثمار الزراعي السعودي في الخارج، وتماشياً مع الاستراتيجية الوطنية للأمن الغذائي المقررة من مجلس الوزراء والتي تضمنت مبادرتين لتنويع مصادر توريد الأغذية الخارجية وتحقيق الاستقرار فيها، منها مبادرة "الاستثمار الزراعي في الخارج". فقد أطلق صندوق التنمية الزراعية وبالتعاون مع جهات حكومية أخرى مبادرة الاستثمار الزراعي السعودي المسئول في الخارج، والتي تهدف إلى:

عقد الشراكات المفيدة للجانبين مع الدول المضيفة.



تأمين الإمدادات المستقرة، وميسورة التكلفة من السلع المعرضة للخطر.



الأهداف:

توجيه ودعم مشاركة القطاع الخاص في الاستثمارات الزراعية في الخارج.



وقد تم الانتهاء من الدراسات الأولية للمبادرة. وكانت توصيات هذه المبادرة أحد المصادر المهمة لاستراتيجية الصندوق ومدخلاً مهماً لاستراتيجية الوزارة ومبادراتها في برامج التحول الوطني (2020).



02

الوضع الراهن للصندوق

- التنظيم الإداري
- الموارد البشرية
- المباني





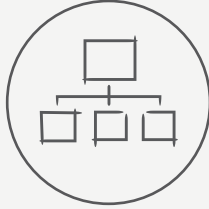
التنظيم الإداري

يؤدي الصندوق مهامه ويقدم خدماته الائتمانية للمزارعين من خلال فروعه ومكاتبه (مراكز الخدمة المتميزة) المنتشرة في مختلف مناطق ومحافظات المملكة، بالإضافة إلى المركز الرئيس بمدينة الرياض.

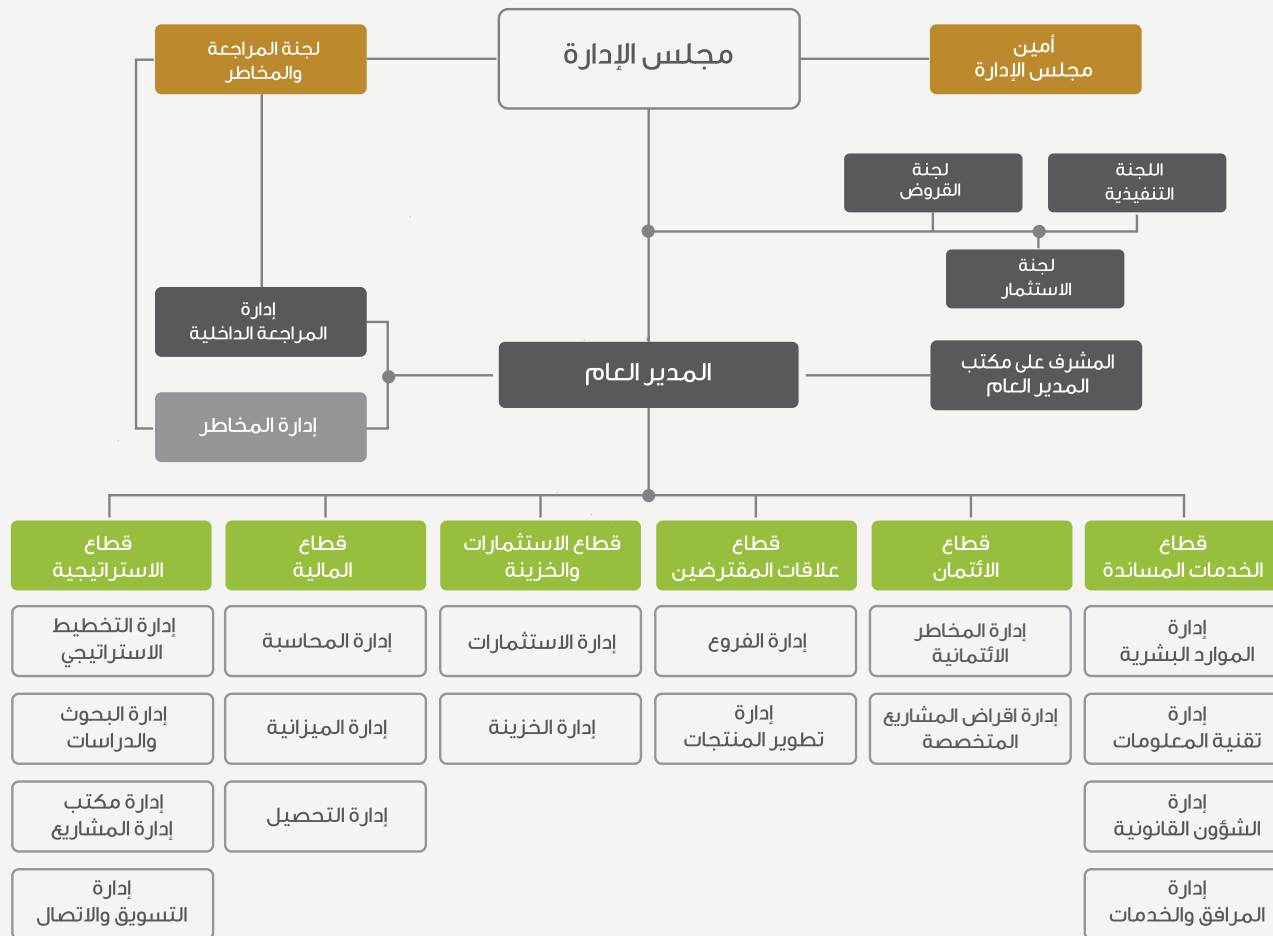


مراكز الخدمة المتميزة
منتشرة في مختلف
مناطق ومحافظات
المملكة





ويتألف التنظيم الإداري للصندوق من مجلس الإدارة، ومدير عام الصندوق، وستة قطاعات رئيسية بالإضافة إلى أربع لجان هي (لجنة المراجعة والمخاطر، اللجنة التنفيذية، لجنة القروض، ولجنة الاستثمار)





الموارد البشرية

1,795

موظفًا يمثلون الركيزة الأساسية في تنفيذ مشاريع الصندوق

من أسباب نجاح الصندوق في تحقيق أهدافه والقيام بالمهام المناطة به هو اعتماده على كادر وظيفي يمتلك مؤهلات علمية ووظيفية تحقق أعلى معايير النجاح وتضمن إنجاز الأعمال بطريقة احترافية.

03

موظفين حاصلين على درجة الدكتوراه

ويعمل بالصندوق في الوقت الحاضر وحتى آخر تحديث (1795) موظفًا يمثلون الركيزة الأساسية في تنفيذ مشاريع الصندوق، جميعهم سعوديون، من بينهم ثلاثة موظفين حاصلين على درجة الدكتوراه، وخمسة وستون موظفًا يحملون درجة الماجستير، كما أن هناك (32) موظفًا حاصلين على دبلوم عالي، و(628) موظفًا ذو مؤهلات جامعية في تخصصات عدة.

65

موظفًا يحملون درجة الماجستير

كما أن الموارد البشرية داخل الصندوق مقسمة من ناحية التصنيف الوظيفي إلى (1498) موظفًا، و(65) مستخدمًا، و(232) عاملاً على نظام بند الأجور.

32

موظفًا حاصلين على دبلوم عالي

ونظراً لتطبيق الصندوق مبادرة الموارد البشرية والتي تهدف إلى تحقيق العدد المناسب والأمثل من الموارد البشرية بالصندوق، والمتمثل في (1600) موظف في نهاية 2020م. كما يسعى الصندوق من خلال مبادرة الاستخدام الأمثل للموارد البشرية إلى إلغاء جميع وظائف الموظفين الذين استفادوا من هذه المبادرة.

628

موظفًا ذو مؤهلات جامعية في تخصصات عدة.





المباني

14

فرع منتشرة في أرجاء المملكة

19

مكتب تابعة للفروع

28

مراكز الخدمة المتميزة

يقدم الصندوق خدماته من خلال فروعه ومكاتبه المنتشرة في أرجاء المملكة، وعددها (14) فرعاً، منها ثمانية فروع مبانيها مملوكة للصندوق وهي (فرع منطقة القصيم، فرع المنطقة الشرقية، فرع منطقة الجوف، فرع منطقة حائل، فرع منطقة جازان، فرع منطقة نجران، فرع منطقة تبوك، وفرع محافظة الخرج). ويتبع هذه الفروع (47) مكتباً.

ووفقاً لمبادرة علاقات المقترضين فقد تم تحويل (28) مكتباً من هذه المكاتب إلى مراكز خدمة متميزة، نجح الصندوق في تحويل (16) مكتباً خلال العام المالي 1439 / 1440هـ، (2018م).





03

أهم الأعمال المنجزة

- أهم الإنجازات النوعية
- المؤشرات المالية
- التوازن المالي
- الخطة السنوية للموافقات
- المقارنات





وهي القطاعات المستهدفة
ضمن استراتيجية وزارة
البيئة والمياه والزراعة.

مليون ريال بلغت القروض
المعتمدة خلال العام المالي
٢٠١٨

614

مليون ريال متحصلات الصندوق
خلال العام المالي ٢٠١٨ م

872

بالمئة ، نسبة التحصيل التراكمية
منذ نشأة الصندوق وحتى تاريخه

92.4

أهم الإنجازات النوعية

الإقراض

وافق الصندوق خلال هذا العام على دعم مشاريع زراعية تقدم بها المزارعون بلغت تكاليفها الاستثمارية (1047) مليون ريال، بينما بلغت القروض المعتمدة خلال العام المالي 1439 / 1440هـ (2018م)، نحو (614) مليون ريال، ومن أهم القطاعات المقرضة:

140

قطاع الدواجن:



مليون ريال

تم دعم هذا القطاع بقروض بلغت
نحو (140) مليون ريال.

145

قطاع البيوت المحمية:



مليون ريال

تم دعم هذا القطاع بقروض بلغت
نحو (145) مليون ريال.

60

قطاع الثروة السمكية:



مليون ريال

تم دعم هذا القطاع بقروض بلغت
نحو (60) مليون ريال.

التحصيل

بلغت متحصلات الصندوق خلال العام المالي 1439 / 1440هـ (2018م) من الأقساط المستحقة حوالي (872) مليون ريال. وعليه فإن نسبة التحصيل التراكمية منذ نشأة الصندوق وحتى تاريخه (92.4)%. وهذا نتيجة تفعيل برنامج لمعالجة المشاريع والديون المتعثرة، والذي ساهم بإعادة جدولة ديون عدد من العقود المتعثرة، أو نقلها إلى مستثمرين آخرين وقد بلغت (5,320) عقداً، تبلغ أرصدها نحو (740) مليون ريال.

أهم الإنجازات النوعية

مراكز الخدمة المتميزة والخدمات الإلكترونية

- تم تحويل عدد (28) مكتباً إلى مراكز خدمة متميزة.
- إطلاق خدمات الكترونية جديدة؛ من أهمها (معالجة قروض المشاريع المتعثرة، تمويل رأس المال العامل، خدمة إخلاء طرف، ربط الصندوق بقناة التكامل الحكومية "GSB").

المنتجات الائتمانية الجديدة

- برنامج تمويل استيراد الحطب.
- برنامج معالجة القروض المتعثرة.
- برنامج دعم التقنيات الحديثة، وزيادة تمويلها من (50)٪ إلى (70)٪.
- برنامج تمويل العيادات والصيدليات البيطرية.

الشراكة مع الجهات الأخرى

تم توقيع العديد من الاتفاقيات مع الجهات التالية:



اتفاقية الشراكة مع البنوك التجارية لتقديم منتجات تمويلية.



اتفاقية مع صندوق التنمية الصناعية السعودي لدعم صناعة الأعلاف بالمملكة.



اتفاقية مع معهد ريادة الأعمال بجامعة الملك سعود لدعم الاستثمار في القطاع الزراعي.



الموارد البشرية

تم الوصول إلى العدد المستهدف من الموظفين حسب الخطة الاستراتيجية للعام المالي 1439 / 1440هـ، (2018م) إلى (1795) موظفاً من أصل (1879) موظفاً نهاية العام 1438 / 1439هـ، (2017م).



المؤشرات المالية

المؤشرات المالية للعام المالي 1439 / 1440هـ، (2018م)

المؤشرات	2017	2018	النتيجة	النسبة
عوائد الاستثمار	252	426	زيادة	69%
إيرادات التشغيل	30	34	زيادة	13%
المصاريف	513	511	انخفاض	0.4%
العجز في الميزانية	231	52	انخفاض	77.5%
القروض المعتمدة	617	614	انخفاض	0.5%
رصيد الأقساط المستحقة	3067	2674	انخفاض	12.8%

القيمة بالمليون ريال

التوازن المالي:

إيرادات التشغيل:

ارتفعت إيرادات التشغيل لعام 2018م بنسبة (13) % مقارنة بالعام المالي السابق.



الاستثمار:

حقق الصندوق عوائد مالية عالية خلال عام 2018م، وبنسبة (69) % زيادة عن العام المالي السابق.



العجز السنوي:

انخفض العجز السنوي خلال العام 2018م بنسبة كبيرة جداً بلغت (77.5) % مقارنة بالعام المالي السابق.



المصاريف:

انخفضت المصاريف خلال عام 2018م بنسبة طفيفة عن العام المالي السابق وتقدر بـ (0.4) %.



تفاصيل قيمة المحفظة الاستثمارية:

السنة	محافظ الأسهم	الصكوك والسندات	الصناديق	استثمار في شركات	الودائع	الإجمالي
2017	2,498	1,673	2,939	450	937	8,497
2018	2,762	1,273	6,184	480	3,165	13,476

القيمة بالمليون ريال

الخطة السنوية للموافقات

نسبة الإنجاز	الطلبات الموافق عليها*		نسبة الإنجاز	الطلبات الموافق عليها*		القطاع
	2018م	المبلغ المخصص		2017م	المبلغ المخصص	
99.8%	581	582	95%	350	370	تربية الدواجن
94%	141	150	64%	108	170	تمويل البيوت المحمية
95%	95	100	45%	89	200	تمويل الاستزراع المائي
79%	119	150	54%	102	190	المشاريع الأخرى
10%	3	30	لا يوجد	لا يوجد	لا يوجد	قروض تشغيلية (مشاريع متخصصة)
61%	73	120	86%	129	150	القروض العادية
40%	2	5	10%	2	20	قروض قصيرة الأجل - التشغيلية
73%	33	45	لا يوجد	لا يوجد	لا يوجد	القروض التشغيلية (مربي الماشية)
88.6%	1047	1182	71%	780	1100	المجموع

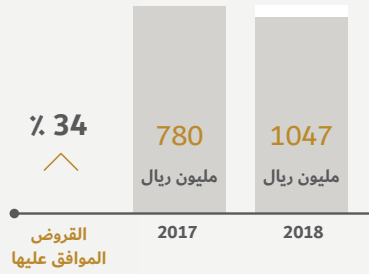
القيمة بالمليون ريال



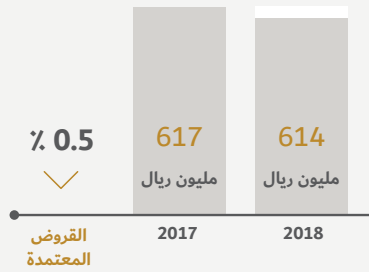


مقارنة إنجازات العام المالي ١٤٣٩/١٤٤٠هـ (٢٠١٨م) مع ما تحقق في العام المالي ١٤٣٨/١٤٣٩هـ (٢٠١٧م)

القروض

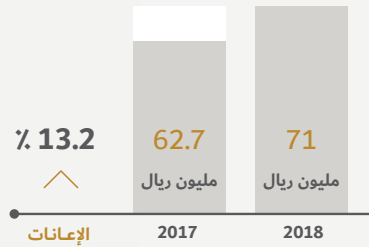


وافق الصندوق خلال هذا العام على دعم مشاريع زراعية تقدم بها المزارعون بلغت تكاليفها الاستثمارية (1047) مليون ريال، مقابل ما وافق عليه من طلبات استثمارية في عام 2017م والتي كانت حوالي (780) مليون ريال، وبنسبة زيادة بلغت (34) %. وابتدأ استكمال متطلبات الحصول على القروض الزراعية من قبل المزارعين.



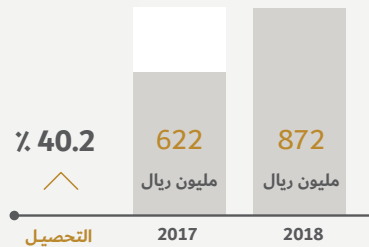
أما ما يخص القروض المعتمدة خلال العام المالي 1439/ 1440هـ، (2018م) فقد بلغت حوالي (614) مليون ريال، مقابل ما تم خلال العام المالي المنصرم والبالغ حوالي (617) مليون ريال. وهو ما يمثل انخفاضاً بنسبة (0.5) % عن العام المالي المنصرم. أما عدد القروض فقد كانت (608) قروض في (2018م)، مقابل (657) قرضاً في (2017م)، ويعد هذا انخفاضاً بنسبة (7.5) % عن العام المالي المنصرم.

الإعانات



في مجال إعانات السداد والتي تحسم من القروض المستحقة عند سدادها في موعد استحقاقها، تنفيذاً لقرار مجلس الوزراء رقم (217) وتاريخ 28/ 7/ 1425هـ. فقد بلغت تلك الإعانات في العام المالي 1439/ 1440هـ، (2018م) حوالي (71) مليون ريال، مقابل ما تم في العام المالي 1438/ 1439هـ، (2017م) حوالي (62.7) مليون ريال. وهو ما يمثل نسبة زيادة بـ (13.2) % عن العام المالي المنصرم.

التحصيل



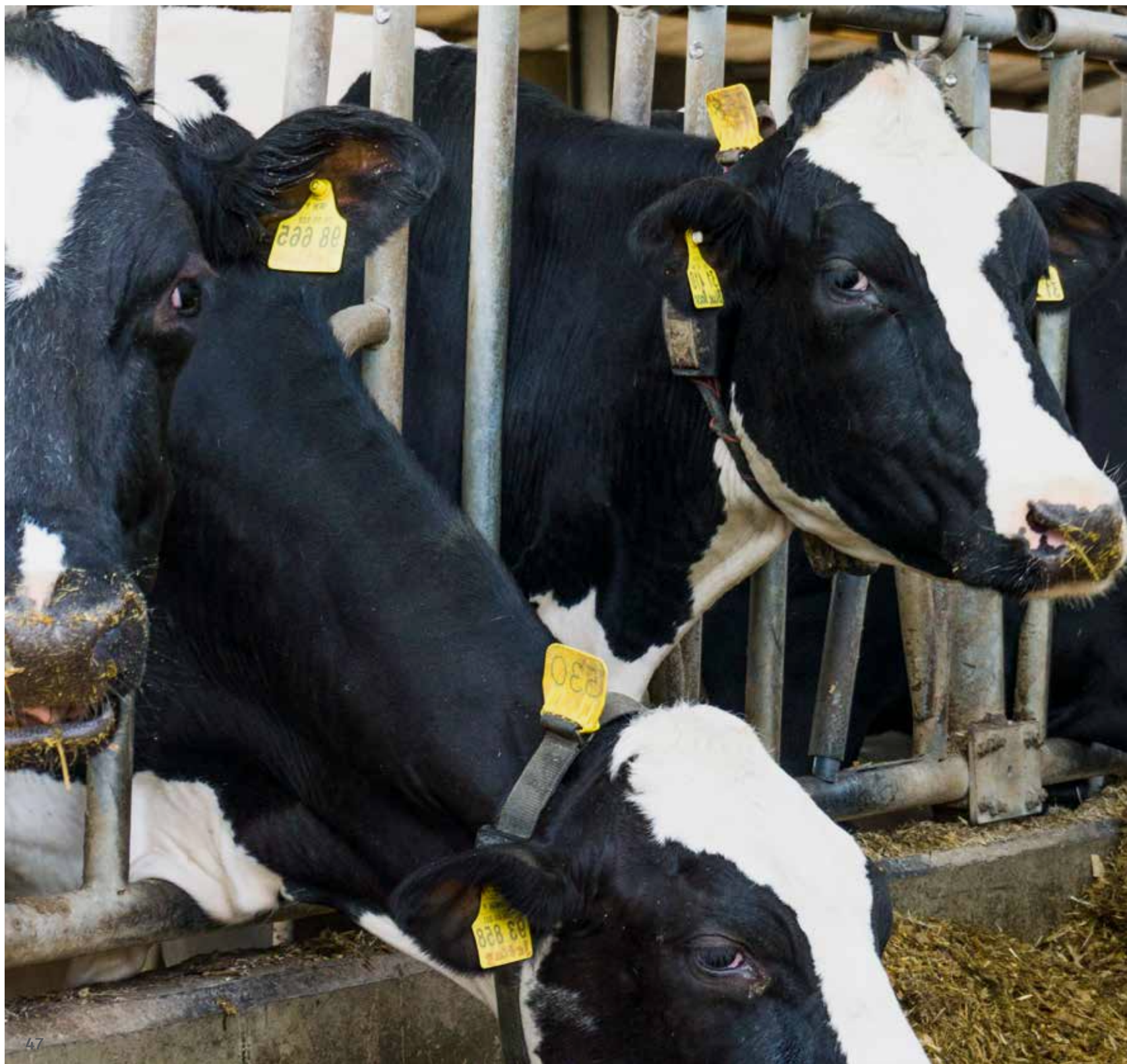
تم تحصيل حوالي (872) مليون ريال خلال العام المالي 1439/ 1440هـ، (2018م) مقارنة بما تم تحصيله في العام المالي المنصرم والبالغ حوالي (622) مليون ريال. وهو ما يمثل ارتفاع بنسبة (40.2) % عن العام المالي السابق.





نشاط الصندوق خلال العام المالي 1439 / 1440 هـ - 2018م

- سياسة الإقراض
- مؤشرات الأداء
- الإقراض
- تصنيف القروض حسب قطاعات المتعاملين
- تصنيف القروض حسب نوع الضمان
- الإعانات
- التحصيل
- برنامج الحكومة الإلكترونية (بسر)
- تنمية الموارد البشرية





سياسات الإقراض

أولاً: تنقسم القروض الزراعية حسب المجالات المستهدفة إلى:

قروض قصيرة الأجل عادية

هي قروض لتوفير مستلزمات الإنتاج الزراعي (التكاليف التشغيلية)، وتقرض للمجالات التالية (التقاوي، البذور، الأسمدة، المحروقات، المبيدات الحشرية، أجور الحراثة، أكياس حفظ التمور، وغيرها..).

قروض متوسطة الأجل عادية

هذه القروض تقدم لتمويل مجالات زراعية للمزارع العادية، مثل (خلايا ومعدات تربية نحل، آلات زراعية، قوارب صيد وملحقاتها، شبكات الري بالتنقيط، وغيرها..).

قروض قصيرة الأجل للمشاريع المتخصصة

قروض تمنح للمشاريع الزراعية المتخصصة، والقائمة، والمنتجة، وبشروط محددة. وتمنح كتكاليف تشغيلية لمشاريع الدواجن، وإنتاج الألبان، والبيوت المحمية، وتربية الروبيان.

قروض متوسطة الأجل للمشاريع المتخصصة

قروض تمنح للمشاريع الزراعية المتخصصة مثل (الدواجن بأنواعها، البيوت المحمية، الأسماك والروبيان، مصانع التمور، إنتاج الألبان، وغيرها..).



ثانياً: تقسيم القروض حسب فترة السداد إلى نوعين:

مؤشرات الأداء

وضعت أهم مؤشرات الأداء لتقيس مقدار الإنجاز المتحقق في الصندوق من خلال أهم القطاعات المستهدفة من قبل وزارة البيئة والمياه والزراعة وهي على النحو التالي:

المساهمة في تحقيق الأمن الغذائي.



تحقيق الاستقلال المالي المستدام، ونمو رأس المال.



قروض قصيرة الأجل

تسدد بعد سنة من تاريخ توقيع العقد، بالإضافة إلى سنتين فترة سماح.

قروض متوسطة الأجل

تسدد على مدى عشر سنوات، بالإضافة إلى سنتين فترة سماح

مؤشرات أداء الأمن الغذائي: تم تخصيص محافظة ائتمانية بمبلغ (3250) مليون ريال، موزعة على القطاعات بالنحو التالي

نسبة الإنجاز "للطلبات الموافق عليها"	الطلبات الموافق عليها ²	المبلغ المخصص	الطلبات الموافق عليها ²	المبلغ المخصص	خطة البرنامج		القطاع
					المبلغ	المدة	
99.8%	581	582	350	370	1500	مدة البرنامج خمس سنوات اعتباراً من 2016م	تربية الدواجن
100%	145	150	108	170	750		تمويل البيوت المحمية
95%	95	100	89	200	1000		تمويل الاستزراع المائي

القيمة بالمليون ريال

1. تخضع المحافظة للمراجعة السنوية من قبل الصندوق من خلال مراجعة خطة الأعمال السنوية.
2. الطلبات الموافق عليها: هي المشاريع التي تمت الموافقة على إقراضها من قبل مجلس الإدارة أو اللجان المعتمدة حسب الصلاحية، وبانتظار استكمال أوراق وإجراءات توقيع العقود مع المستثمرين.



422

مليون ريال إجمالي المنصرف
الفعلي من القروض المعتمدة
لهذا العام

الإقراض

يقدم صندوق التنمية الزراعية قروضاً وتسهيلات ائتمانية تساعد في تحقيق زراعة مستدامة، وذلك تحقيقاً لأهداف الصندوق. وفيما يلي نوضح الإنجازات التي حققها الصندوق خلال العام المالي 1439 / 1440هـ، (2018م).

لمحة عامة

اعتمد الصندوق خلال العام المالي 1439 / 1440هـ، (2018م) (608) قروض بقيمة إجمالية بلغت نحو (614) مليون ريال، بينما كان إجمالي المنصرف الفعلي من القروض المعتمدة لهذا العام حوالي (422) مليون ريال. وقد ساهمت هذه القروض في تأمين احتياجات المزارعين والمستثمرين في القطاع الزراعي، مما ساعد على زيادة الإنتاج بمستويات ذات كفاءة وجودة عالية، وبما يتماشى مع الخطة الاستراتيجية للصندوق وفقاً لاستراتيجية القطاع الزراعي، والمتماشية مع برامج التحول الوطني وتحقيقاً لرؤية المملكة الطموحة (2030)، واستجابة للمتغيرات الاقتصادية، وتحقيقاً لأهداف الصندوق الداعمة لتطوير القطاع الزراعي مما يحقق له تنمية مستدامة، ويرفع كفاءته الإنتاجية، ويحافظ على مكتسباته، ويساعد على استغلال الموارد الاقتصادية المتاحة بصورة عالية الكفاءة وخصوصاً ما يتعلق منها بالموارد المائية.





الإقراض

أولاً: القروض العادية



78

مليون ريال مجموع القروض
العادية المعتمدة تمثل 572
قرضاً

يغطي قطاع القروض العادية احتياجات (المزارعين العاديين، صيادي الأسماك، ومربي النحل، وغيرهم ممن يشتغلون في المجال الزراعي). وقد بلغ إجمالي ما أعتد من تلك القروض خلال العام المالي 1439/ 1440هـ، (2018م) (572) قرضاً، إجمالي قيمتها حوالي (78) مليون ريال، تمثل ما نسبته (94)٪ من حيث العدد، و(13)٪ من حيث القيمة " بالنسبة لمجموع ما أعتده الصندوق من قروض هذا العام".

نوع القروض العادية	العدد	٪	القيمة	٪
قصيرة الأجل	257	45	14.490.824	18.6
متوسطة الأجل	315	55	63.211.922	81.4
المجموع	572	100	77.702.746	100

القروض قصيرة الأجل :



14

مليون ريال إجمالية قيمة
القروض القصيرة

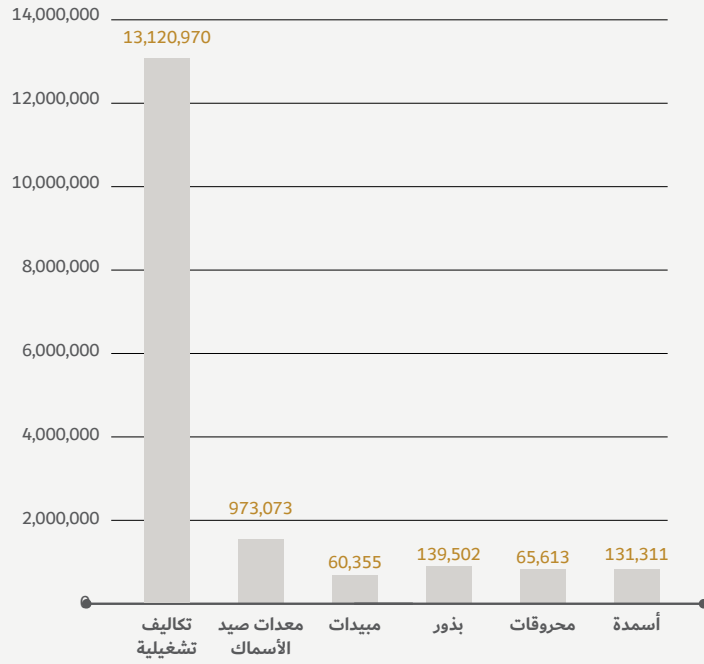
تمنح هذه القروض لتأمين مستلزمات الإنتاج الموسمية مثل (البذور، الأسمدة، المبيدات الكيميائية لمقاومة الحشائش والآفات الزراعية، المحروقات اللازمة لتشغيل الآليات الزراعية، أجور الحراثة، مستلزمات قوارب صيد الأسماك، أكياس حفظ التمور، وعبوات نقلها).



11

مليون ريال زيادة القروض
الممنوحة الموجهة لمربين
الماشية كتكاليف تشغيلية

وقد بلغت القروض القصيرة لهذا العام نحو (14) مليون ريال، استفاد منها (257) مزارعاً. كما تجدر الإشارة إلى زيادة القروض الممنوحة خلال العام المالي 1439/ 1440هـ (2018م) الموجهة لمربين الماشية كتكاليف تشغيلية إذ بلغت حوالي (11) مليون ريال. وهي من المجالات الجديدة التي أقرها الصندوق مؤخراً، ولاقت نجاحاً باهراً لدى المزارعين.



حركة الإقراض قصيرة الأجل المعتمدة خلال العام المالي 2018م بصندوق التنمية الزراعية موزعة على مجالاتها

المجال	قيمة القروض	الترتيب
أسمدة	131,311	1
محروقات	65,613	2
بذور	139,502	3
مبيدات	60,355	4
معدات صيد الأسماك	973,073	5
تكاليف تشغيلية	13,120,970	6
المجموع	14,490,824	





الإقراض

قروض مربّي الماشية:

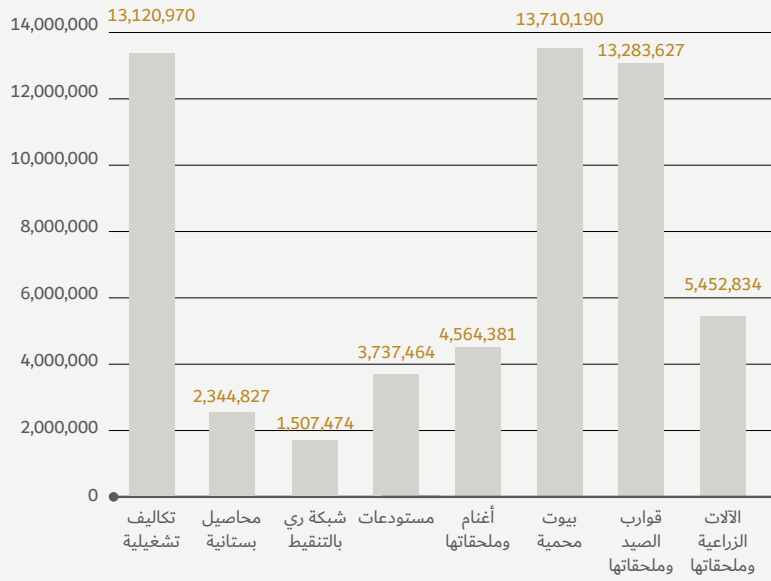
- أقر الصندوق مؤخراً نوعاً جديداً من القروض قصيرة الأجل، تمنح هذه القروض لتلبية الاحتياج المتزايد من الماشية، وتمنح هذه القروض كتكاليف تشغيلية، وقد أقتصرت التمويل على منطقة الحدود الشمالية كمرحلة أولى، ثم عممت على باقي المناطق بعد ثبوت نجاحها. مع مراعاة الميز النسبية للمناطق الرعوية، كما لم يغفل الصندوق دعم مصانع الأعلاف من خلال الاتفاقية المبرمة مع صندوق التنمية الصناعية السعودي، ليتواءم مع ما يتم إقراضه من مربّي الماشية.
- بعض شروط منح قروض مربّي الماشية:
 - حصر التمويل على المسجلين في سجلات وزارة البيئة والمياه والزراعة.
 - الحد الأقصى للقرض (100 ألف) مئة ألف ريال.
 - التحاق المربي بدورة تقييمها وزارة البيئة والمياه والزراعة، أو جهات أخرى.
 - التمويل مخصص لصغار المربين في حدود (500) رأس فأقل. وغيرها من الشروط الواجب مراعاتها عند التقدم بطلب الحصول على قروض مربّي الماشية.

الإقراض

الفرع	الطلبات المبدئية	تحت الدراسة	الموقعة	القروض
الرياض	210	78	13	612.000
مكة المكرمة	442	31	4	192.000
القصيم	62	2		
عسير	1106	325	118	5.428.200
المنطقة الشرقية	19			
المدينة المنورة	79			
حائل	73	5	1	49.000
الجوف	5			
جازان	444	136	6	295.000
تبوك	111	31	18	1.052.000
الخرج	40	5		
نجران	562	76	44	2.274.000
الحدود الشمالية	67	19	5	173.000
الباحة	139	39	15	697.000
المجموع	3359	747	224	10.772.200



القروض متوسطة الأجل العادية:



تمنح هذه القروض لتلبية مستلزمات الإنتاج الأساسية مثل (المعدات والآلات الزراعية، شبكات الري الحديثة، قوارب ومعدات الصيد، معدات تربية النحل، العيادات البيطرية).

وقد بلغت القروض المتوسطة العادية المعتمدة لهذا العام (315) قرصاً، بلغ إجمالي قيمتها نحو (63) مليون ريال.



63

63 مليون ريال إجمالي القروض المتوسطة العادية المعتمدة





الإقراض

ثانياً: قروض المشاريع المتخصصة



23

مليون ريال لإقامة مصانع
تمور

توسعة مشاريع قائمة:

لا يتوقف دعم الصندوق على إقامة المشاريع الجديدة، بل يستمر الصندوق في دعم المشاريع الناجحة عندما يكون لأصحابها الرغبة في التوسع. وقد أعاد الصندوق تمويل ستة مشاريع قائمة بقروض بلغت أكثر من (80) مليون ريال، وجه هذا الدعم لمشاريع الدجاج اللاحم، والبياض، والفقاسات، وتسمين العجول، وإقامة مصنع سميد الذرة وجريش القمح القاسي، وأمات دجاج لاهم.

إعادة التأهيل

يحرص الصندوق على استمرار عجلة التنمية الزراعية في النمو مع المحافظة على الموارد الطبيعية، واستخدامها الاستخدام الأمثل، وفي هذا السبيل وحفاظاً على استمرارية المشاريع الزراعية في الإنتاج يقوم الصندوق بإعادة دعم بعض المشاريع المتعثرة من خلال إعادة التأهيل، كان نصيب هذا العام مشروع واحد دجاج لاهم حيث دعم بقرض بلغ (5) مليون ريال.

تأتي قروض المشاريع الزراعية المتخصصة في المرتبة الأولى من حيث قيمة القروض المعتمدة خلال العام المالي 1439/ 1440هـ، (2018م)، حيث بلغت حوالي (536) مليون ريال.

وقد قدمت هذه القروض بهدف إقامة مشاريع جديدة، أو توسعة مشاريع قائمة، أو إعادة تأهيل لمشاريع متعثرة، كما قام الصندوق خلال العام المالي 1438/ 1439هـ، (2017م) باستحداث خيارات جديدة للتمويل المقدم للمستثمرين، وذلك من خلال الشراكة مع البنوك التجارية تتج عن هذه الشراكة تقديم الدعم ل (6) مستثمرين بقروض بلغت حوالي (156) مليون ريال.

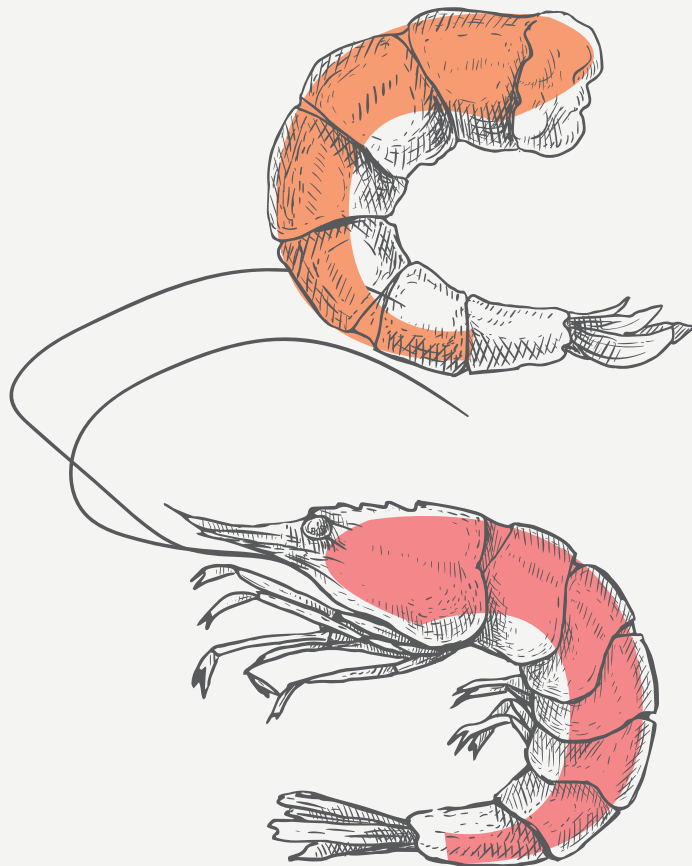
مشاريع جديدة:

قدمت هذه القروض بهدف إقامة مشاريع زراعية جديدة، وهي تمثل الشريحة الأكبر من المشاريع المدعومة من قبل الصندوق. حيث تم دعم (7) مشاريع دواجن لاهم بإجمالي قروض بلغ نحو (49) مليون ريال، كما تم تقديم الدعم لمشروع دجاج بياض بقرض بلغ نحو (3) مليون ريال، ومشروع أمات دجاج لاهم بقرض حوالي (8) مليون ريال. كما تم تمويل (8) مشاريع بيوت محمية بقيمة إجمالية تقدر بحوالي (145) مليون ريال، ومشروعين لإقامة مصانع تمور بقرض بلغ نحو (23) مليون ريال، ومن ضمن المشاريع الجديدة مشروع تسمين عجول بقيمة إجمالية بلغت أكثر من مليون ريال، كما كان لمشاريع تربية النحل وإنتاج العسل نصيب من دعم الصندوق بقرض بلغ نحو (2) مليون ريال، وأخيراً قدم الصندوق قرض بحوالي (60) مليون ريال لإقامة مشروع تربية أسماك بنظام المسيجات.



60

مليون ريال إجمالي دعم لمشروع
تربية اسماك بنظام المسيجات



توزيع المشاريع حسب القطاعات:

قطاع الدواجن:

كان نصيب قطاع الدواجن من هذه المشاريع، بـ (14) مشروع، بلغت قيمة القروض المعتمدة لها حوالي (140) مليون ريال.

قطاع التصنيع:

والذي يعنى بالتسويق الزراعي وإيجاد صناعات تحويلية للمنتجات الزراعية بمختلف أنواعها، فقد تم تمويل عدد (4) مشاريع، بقيمة إجمالية بلغت نحو (28) مليون ريال.

القطاع النباتي:

والمتمثل بدعم البيوت المحمية، والزراعة المكشوفة، وغيرها، فقد كان عدد المشاريع الممولة من قبل الصندوق (8) مشاريع، إجمالي قيمة قروضها حوالي (145) مليون ريال.

قطاع الأسماك والروبيان:

قدم الصندوق دعم لمشروع تربية أسماك بنظام المسيجات بمبلغ بلغ حوالي (60) مليون ريال.

كما تم تمويل العديد من المشاريع المتنوعة أبرزها مشروع تربية النحل، ومشاريع استيراد مستلزمات زراعية.



الإقراض

القروض المعتمدة للمشاريع الزراعية والتي ساهم صندوق التنمية الزراعية في تمويلها خلال العام المالي 1439 / 1440هـ، 2018م

%	قيمة القروض	الوحدة	الطاقة	عدد المشاريع	نوع المشروع
11	59,966,903	طير/ الدورة	3,544,611	9	دجاج لاجم
3	14,876,332	طير/ الدورة	332,160	2	دجاج بياض
11	59,562,865	طير/ الدورة	497,387	2	أمات دجاج لاجم
1	5,729,204	بيضة/ الدورة	1,058,823	1	فقاسات
0.8	4,551,711	رأس/ السنة	6,000	2	تسمين عجول
27	145,429,692	طن/ السنة	35,438	8	بيوت محمية
0.4	2,398,226	طن/ السنة	8,400	1	مصانع منتجات زراعية
4.4	23,415,004	طن/ السنة	16,697	2	مصانع تمور
0.3	1,858,012	طن/ السنة	10	1	تربية نحل وإنتاج عسل
11.2	60,274,081	طن/ السنة	5,000	1	تربية أسماك بنظام المسيجات
29	155,749,905			6	مسلزمات زراعية
0.5	2,444,653	طن/ السنة	10,400	1	مصنع سميد الذرة وجريش القمح القاسي
100%	536,256,588			36	المجموع





تصنيف القروض حسب قطاعات المتعاملين

يسعى الصندوق إلى إيصال خدماته لكافة جوانب القطاعات الزراعية سواءً الإنتاج الحيواني أو النباتي أو الخدمات المساندة بما فيها التصنيعي أو التسويقي. ومن هذا المنطلق فقد تم تصنيف المستفيدين من خدمات الصندوق إلى أربعة قطاعات وهي (قطاع المتعاملين العاديين، قطاع المشاريع المتخصصة، قطاع مربي النحل، قطاع صيادي الأسماك).

قطاع صيادي الأسماك



احتل هذا القطاع المرتبة الثانية في التعامل مع الصندوق، إذ بلغ عدد القروض المعتمدة (69) قرصاً، تمثل ما نسبته (11%) من مجموع عدد القروض. وكان إجمالي المبلغ المعتمد لهذا القطاع نحو (14) مليون ريال.

قطاع المزارعين العاديين



ويمثلون الأكثرية في التعامل مع الصندوق، إذا بلغ عدد القروض المعتمدة (501) قرصاً، تمثل ما نسبته (82%) من مجموع عدد القروض. وكان إجمالي المبلغ المعتمد لهذا القطاع نحو (63) مليون ريال.

قطاع مربي النحل



اعتمد الصندوق خلال العام المالي 1439/1440هـ، (2018م) قرضين بقيمة إجمالية بلغت نحو (142) ألف ريال.

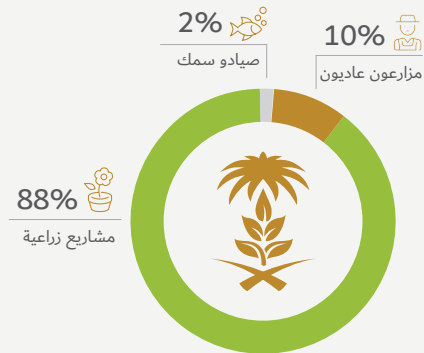
قطاع المشاريع المتخصصة



اعتمد الصندوق خلال العام المالي 1439/1440هـ، (2018م) (36) قرصاً بقيمة إجمالية بلغت نحو (536) مليون ريال، ووجهة لدعم مشاريع زراعية متخصصة. ويحتل هذا القطاع المرتبة الأولى على باقي القطاعات من حيث قيمة القروض المعتمدة له، بنسبة (87%) من إجمالي القروض المعتمدة من قبل الصندوق.

حركة القروض المعتمدة موزعة على قطاعات المتعاملين بفروع صندوق التنمية الزراعية خلال العام المالي 1439/1440هـ، 2018م

المجلات	العدد	القيمة
مزارعون عاديون	501	63,303,713
مشاريع زراعية	36	536,256,588
صيادو سمك	69	14,256,700
مربو نحل	2	142,333
المجموع	608	613,959,334



تصنيف القروض حسب نوع الضمان

يعتمد الصندوق في ضمان العقود الموقعة على أكثر من نوع من أنواع الضمانات المحددة في نظامه المعمول به، وهي (الضمان الشخصي، الضمان العقاري، الضمان البنكي). كما يمكن أن يكون الضمان مزيجاً من عدة أنواع، كالضمان الشخصي والعقاري معاً، أو العقاري والبنكي معاً.

الضمان الشخصي والعقاري



احتل هذا النوع من الضمانات المرتبة الثالثة في التعامل مع الصندوق، إذا بلغ عدد القروض المعتمدة (7) قروض، تمثل ما نسبته (1.2%) من مجموع عدد القروض. وكان إجمالي المبلغ المعتمد بهذا الضمان نحو (20) مليون ريال.

الضمان الشخصي



ويمثلون الأثرية في التعامل مع الصندوق، إذا بلغ عدد القروض المعتمدة (313) قرضاً، تمثل ما نسبته (51%) من مجموع عدد القروض. وكان إجمالي المبلغ المعتمد لهذا القطاع نحو (24) مليون ريال.

الضمانات الأخرى



اعتمد الصندوق خلال العام المالي 1439 / 1440هـ، (2018م) قرضين بقيمة إجمالية بلغت نحو (108) مليون ريال.

الضمان العقاري



اعتمد الصندوق خلال العام المالي 1439 / 1440هـ، (2018م) (284) قرضاً بقيمة إجمالية بلغت نحو (409) مليون ريال، ويحتل هذا الضمان المرتبة الأولى على باقي أنواع الضمانات من حيث قيمة القروض المعتمدة له، بنسبة (66.6%) من إجمالي القروض المعتمدة من قبل الصندوق.

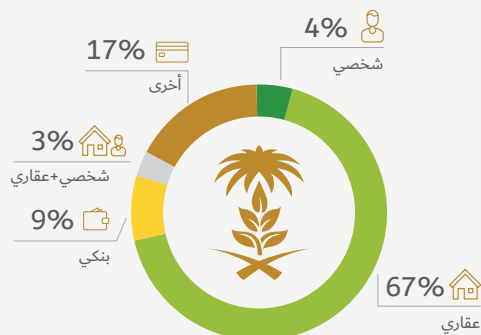
الضمان البنكي



قدم الصندوق خلال العام المالي 1439 / 1440هـ (2018م) قرضين بالضمان البنكي بقيمة إجمالية بلغت حوالي (54) مليون ريال.

حركة القروض المعتمدة بصندوق التنمية الزراعية موزعة حسب الضمانات خلال العام المالي 1439/1440هـ، 2018م

الضمانات	العدد	القيمة
شخصي	313	23,626,320
عقاري	284	409,068,541
بنكي	2	54,013,010
شخصي وعقاري	7	19,737,097
أخرى	2	107,504,366
المجموع	608	613,949,334





الإعانات

لمحة عامة

صدر قرار مجلس الإدارة رقم (463 - 7) وتاريخ 8 / 6 / 1437هـ، بإيقاف منح الإعانات للقروض بجميع فئاتها. باستثناء الموافقات التي سبقت صدور هذا القرار.

لذا ما زال الصندوق يقدم الإعانات بناءً على قرار مجلس الوزراء رقم (217) وتاريخ 28 / 7 / 1425هـ، بالموافقة على اقتراح الصندوق بإعادة هيكلة الإعانات لتشمل المعدات والتجهيزات المنفذة على أرض المنشأة الزراعية التي لها علاقة بالعمليات الزراعية والإنتاجية والتسويقية المباشرة، بما في ذلك مستودعات التبريد الملحقة بالمشروعات الإنتاجية، والناقلات المبردة، ومعدات الفرز والتدرج والتعبئة لدى المنتجين، وتشمل هذه

الإعانة الجارية، ولا تشمل الإعانة حفر الآبار، أو مضخاتها أو المباني السكنية أو الإدارية أو رأس المال العامل أو المركبات ما عدا الناقلات المبردة المستخدمة في العمليات التسويقية المباشرة لنقل الإنتاج إلى السوق.

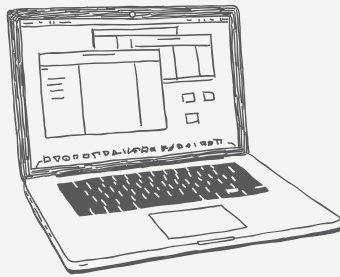
وتمنح تلك الإعانة بواقع (25)٪ من قيمة القرض للمجالات المشمولة بالإعانة، وبشروط الالتزام بسداد أقساط القرض في مواعيدها المتفق عليها مع الصندوق لاستحقاق تلك الإعانة.

وقد بلغت إعانة السداد المستحقة والتي تم احتسابها خلال العام المالي 1439 / 1440هـ، (2018م) حوالي (71) مليون ريال.

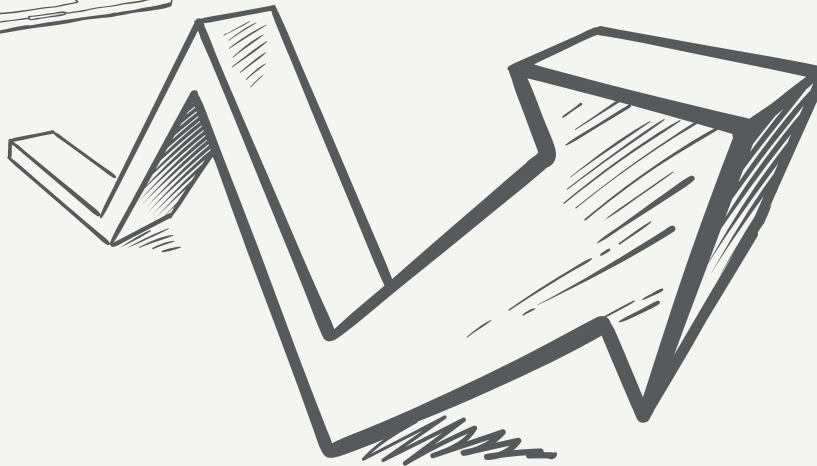
إعانات السداد خلال العام المالي 1439 / 1440هـ (2018م)		
14.5	10.206.898	الرياض
8.6	6.056.625	مكة المكرمة
12.8	9.006.435	القصيم
12.8	9.031.729	عسير
15.6	10.983.828	المنطقة الشرقية
1.8	1.288.326	المدينة المنورة
3.1	2.178.617	حائل
2.8	1.943.120	الجوف
7.4	5.235.542	جازان
4.5	3.208.033	تبوك
10.3	7.236.079	الخرج
2.8	1.968.658	نجران
0.9	655.281	الحدود الشمالية
2.2	1.541.456	الباحة
100%	70.540.627	المجموع

التحصيل

تسهيل عملية السداد على المواطنين عن طريق السداد إلكترونياً عبر جميع القنوات المصرفية



تواكب إدارة الصندوق التطورات النظامية والأساليب الحديثة في طرق التحصيل وذلك للاستمرارية في تقديم قروضه الزراعية، وذلك لاعتماده على موارده الذاتية من تحصيل القروض. وقد قام الصندوق بالعديد من الإجراءات لتسهيل عملية السداد على المواطنين عن طريق السداد إلكترونياً عبر جميع القنوات المصرفية، كذلك استخدام وسائل الاتصال بإرسال إشعارات تذكيرية لسداد المستحق عليهم، وكذلك دعم أقسام التحصيل في فروع ومكاتب الصندوق بالأعداد الكافية من المحصلين. كما يحرص الصندوق على التعاون والتنسيق مع الجهات الحكومية في حسم ما يستحق من أقساط القروض على المزارعين عند صرف المستحقات الخاصة بهم لدى تلك الجهات.



وقد بلغت متحصلات الصندوق خلال العام المالي 1439 / 1440هـ، (2018م) من الأقساط المستحقة حوالي (872) مليون ريال. وبذلك بلغت جملة الأقساط المسددة للصندوق حوالي (32.522) مليون ريال، وبما نسبته (92.4%) من جملة الأقساط المستحقة والبالغة حوالي (35.197) مليون ريال.



برنامج الحكومة الإلكترونية (بِسْر):

لمحة عامة:

إن الغرض الرئيسي لتحليل وتقييم البوابة الإلكترونية لصندوق التنمية الزراعية هو تحقيق الشراكة بين برنامج التعاملات الإلكترونية الحكومية (بِسْر) وبين صندوق التنمية الزراعية وتزويده بفرص التحسين للبوابة الإلكترونية ودعم توسعه في تقديم الخدمات الإلكترونية بما ينعكس إيجابياً على جودة هذه الخدمات ودرجة رضا المستفيدين وبالتالي يساهم في التقدم في المسار الوطني للتحويل الإلكتروني.

وقد قام الصندوق بخطوات متقدمة في مجال الحكومة الإلكترونية، وقد كان آخر قياس تم القيام به من قبل الهيئة العامة للإحصاء لبرنامج التعاملات الإلكترونية الحكومية (بِسْر) هو القياس السابع وذلك نهاية العام المالي 1437/ 1438هـ، (2016م).

قياس نضج الخدمات الإلكترونية:

مما يجدر ذكره أن هناك قياس يتم بشكل ربع سنوي، يقيس مدى نضج الخدمات الإلكترونية التي تقدمها الجهات الحكومية للمستفيدين، وقد حقق الصندوق ما نسبته (80%) في هذا القياس حتى الربع الأخير.

لقد غيرت تقنيات المعلومات والاتصالات الطريقة التي تتواصل وتعمل بواسطتها المجتمعات، وأدركت كثير من الحكومات أهمية هذه التقنيات في تحسين أعمالها وتقديم المعلومات والخدمات للمواطنين والمقيمين وقطاع الأعمال، ونتج عن استثمار تقنيات المعلومات والاتصالات في الحكومة الإلكترونية والتي أدركت المملكة العربية السعودية في وقت مبكر إمكاناتها الهائلة، وتوجهت من خلال برنامج التعاملات الإلكترونية الحكومية (بِسْر) نحو استثمار تطبيقات الحكومة الإلكترونية في رفع كفاءة أعمال الجهات الحكومية لتقديم ما يتطلع إليه المواطنين والمقيمين والزوار وقطاع الأعمال، والعمل على إيجاد العديد من الطرق والمنهجيات لتحقيق فاعلية الحكومة الإلكترونية والمتابعة المتميزة بهدف النمو والتقدم والريادة في هذا المجال بإذن الله. وصدر بهذا الشأن قرار مجلس الوزراء رقم (40) وتاريخ 27 / 2 / 1427هـ، المتضمن ضوابط تطبيق التعاملات الإلكترونية الحكومية.

وعليه أسس برنامج التعاملات الإلكترونية الحكومية (بِسْر) منظومة لتقييم البوابات والخدمات الإلكترونية الحكومية لمعرفة مجالات التعزيز التي يمكن من خلالها مساعدة ودعم الجهات الحكومية في تحسين بواباتها وخدماتها الإلكترونية، كما يعتني البرنامج باستمرار التطوير والتحسين في هذه المنظومة بما يتناسب مع المتطلبات والتطلعات الوطنية ويتواءم مع التقدم العلمي في هذا المجال.





تنمية الموارد البشرية

حرصاً من صندوق التنمية الزراعية على تطوير وتنمية موارده البشرية لما يمثله ذلك من دور هام في تأدية مهامهم الوظيفية المنوطة بهم بكفاءة ومقدرة عالية، فقد واصل الصندوق بذل الجهود والاهتمام اللازم بمجال التدريب والتطوير لجميع موظفيه وبما يتماشى مع المتغيرات والتطورات التي شملت جميع قطاعات الصندوق. بلغ عدد البرامج التدريبية (602) برنامجاً تدريبياً قدمت لتطوير وتدريب (1839) متدرباً موزعين على النحو التالي:

التدريب على رأس العمل:



وقع الصندوق أربع اتفاقيات مع أربع شركات من القطاع الخاص، تهدف هذه الاتفاقيات إلى إكساب الموظفين مزيد من المهارات الفنية، وأحدث التقنيات المستخدمة في أربعة قطاعات هي (قطاع الدواجن والأعلاف، قطاع الأبقار والألبان، قطاع البيوت المحمية، قطاع الاستزراع السمكي)، وقد تم تدريب (109) موظفين، إضافة إلى التدريب في مجال الاستثمار والائتمان، وقد تم تدريب ثلاثة موظفين.

التدريب التعاوني:



من باب المسؤولية الاجتماعية يقوم الصندوق وبالتعاون مع مختلف الجامعات بتدريب طلابها داخل الصندوق لإكسابهم الخبرة العلمية والعملية في القطاع الزراعي، ومنحهم فكرة شاملة عن دور الصندوق وخدماته المقدمة للمستثمرين والمزارعين. وقد تم تدريب (21) طالباً.

التدريب على برامج معهد الإدارة العامة:



تم خلال العام المالي 1439 / 1440 هـ (2018م)، تدريب (750) موظفاً، تم تدريبهم على (492) برنامجاً تدريبياً.

التدريب على البرامج المهنية:



عدد البرامج التي أقيمت كان (109) برامج، قدمت لتدريب (798) موظفاً.

منصة التعليم الإلكتروني:



أطلق الصندوق منصة تعليمية إلكترونية استفاد منها حتى الآن (291) موظفاً.

برنامج تطوير القيادات الحالية (إدارة المواهب):



نفذ الصندوق برنامج لتطوير القيادات الحالية بالشراكة مع القطاع الخاص، مما يساهم في تبني وتطوير القيادات المستقبلية للصندوق، وقد قدم (15) برنامجاً تدريبياً استفاد منه (50) موظفاً تم ترشيحهم لهذا البرنامج.





05

نشاط الصندوق منذ إنشائه

- التنمية الريفية
- الأمن الغذائي
- التسويق الزراعي
- دعم الجمعيات التعاونية
- الشراكات مع الجهات الأخرى
- نشاط الصندوق خلال (55) عام





التنمية الريفية



انطلاقاً من رؤية المملكة 2030م، وسعيًا للمساهمة في تحقيق تنمية اقتصادية واجتماعية متوازنة، من خلال رفع الكفاءة والاستغلال الأمثل والمستدام للموارد الطبيعية الزراعية والمائية المتجددة، قامت وزارة البيئة والمياه والزراعة وبالتعاون مع منظمة الأغذية والزراعة للأمم المتحدة (الفاو) بالعمل على تطوير برنامجاً للتنمية الريفية الزراعية المستدامة (2018 - 2025)، يُمكن من استغلال واستثمار الفرص والموارد المتاحة والميز النسبية للمناطق.



ومن هذا المنطلق كان لصندوق التنمية الزراعية المساهمة الفعالة في إنجاح مثل هذه البرامج، حيث دشّن خام الحرمين الشريفين (حفظه الله) برنامج التنمية الريفية والمقدم من قبل وزارة البيئة والمياه والزراعة، وكذلك دشّن الصندوق البرنامج المساند، للمساهمة في تمويل ((برنامج التنمية الريفية)). وقد خصص الصندوق مبلغ ثلاثة مليارات ريال كتمويل مساند لبرنامج التنمية الزراعية الريفية المستدامة بالتنسيق مع وزارة البيئة والمياه والزراعة والذي يتضمن دعم صغار المزارعين والمربين والصيادين ومربي الماشية في ثمانية قطاعات واعدة حتى عام 2025م.



03

مليارات ريال كتمويل
مساند لبرنامج التنمية
الزراعية الريفية المستدامة

أهداف برنامج التنمية الريفية



توفير فرص العمل.



تحسين دخل ومستوى معيشة
صغار المزارعين.



تنويع القاعدة الإنتاجية
للزراعة.



الحفاظ على البيئة والموارد
الطبيعية.



الحد من الهجرة، والمساهمة في
الاستقرار الاجتماعي والتوطين.



المساهمة في الأمن الغذائي.

البرنامج الأول

تطوير إنتاج وتصنيع وتسويق البن العربي

الأهداف:



إدخال ونشر البن كأحد المحاصيل النقدية إلى التركيبة المحصولية، وكمصدر لتنوع القاعدة الإنتاجية الزراعية



زيادة نسبة الاكتفاء الذاتي، وإحلال نسبة من واردات البن



زيادة دخل صغار المنتجين وتحسين سبل المعيشة لهم



إضافة قيمة من خلال التصنيع والتسويق



توفير فرص العمل للشباب في مناطق الإنتاج وضمن سلسلة الإنتاج خاصة التصنيع والتسويق

المناطق المستهدفة

- الباحة
- عسير
- جازان



البرنامج الثاني

تطوير تربية النحل وإنتاج العسل

الأهداف:



إدخال ونشر الأنظمة والتقنيات الحديثة في تربية النحل وإنتاج وتصنيف العسل



إضافة قيمة عالية وخلق فرص عمل للسعوديين خاصة للشباب والنساء



الحفاظ على السلالة المحلية وتحسين جودتها لمنافسة وتقليل الاعتماد على الاستيراد



زيادة دخل صغار مربّي النحل وتحسين سبل عيشهم

المناطق المستهدفة

- مكة المكرمة
- المدينة المنورة
- عسير
- جازان
- الباحة



التنمية الريفية

البرنامج الثالث

تنمية زراعة وتجارة الورد

الأهداف:



تحقيق الريادة في إنتاج وتصنيع وتسويق الورد



زيادة دخل صغار المنتجين بعد إضافة قيمة من خلال التصنيع والتسويق

البرنامج الرابع

تطوير إنتاج وتصنيع وتسويق الفواكه

الأهداف:



دعم إنتاج وتسويق الفواكه ذات الميز النسبية والقيمة العالية



زيادة دخل المزارعين من خلال تحسين الإنتاج والتسويق



إضافة قيمة عالية وإحداث الوظائف من خلال الجمع والتصنيع والتسويق لمنتجات الفواكه

المناطق المستهدفة

- الطائف

تصدير منتجات الورد إلى دول الخليج و أوروبا



خلق العديد من الوظائف، خاصة فرص للنساء



المناطق المستهدفة

- الباحة
- عسير
- الطائف
- القصيم

خلق فرص تنموية للمناطق، خاصة في ظل تزايد الطلب على منتجات الفواكه



محفزاً للتنمية الريفية، وزيادة دخل المجتمعات السكانية الفقيرة، وتحسين سبل عيشهم



البرنامج الخامس

تعزيز قدرات صغار الصيادين ومستزري الأسماك

الأهداف:

المناطق المستهدفة

- مكة المكرمة
- المدينة المنورة
- عسير
- المنطقة الشرقية
- جازان

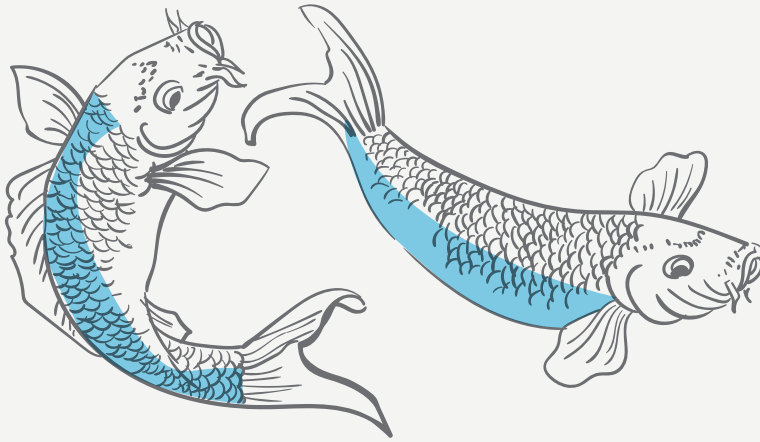
دعم رواد العمل الشباب لإنشاء وتشغيل المنشآت الصغيرة للصيد



تغطية احتياجات المملكة من المنتجات البحرية والمساهمة في تحقيق الأمن الغذائي من خلال زيادة كمية الإنتاج المحلي وتقليل الواردات



خلق وظائف للسعوديين خاصة الشباب



البرنامج السادس

تطوير قطاع صغار مربى الماشية

الأهداف:

المناطق المستهدفة

- جميع المناطق الصحراوية

تحسين الإنتاجية وزيادة دخل الأسر من صغار المربين وتحسين سبل معيشتهم



تنمية الأغنام والماعز والإبل في المناطق الصحراوية لتعزيز استخدام الأمثل للموارد الطبيعية في هذه المناطق



تنمية إنتاج لبن الماعز والإبل وتصنيعه كمصدر غذائي، خاصة للأطفال والنساء في منتجات توافقت احتياجات السوق



تطوير نظم الإنتاج الحيواني التقليدي بالشكل الذي يحافظ على دورها في تعزيز الأمن الغذائي





التنمية الريفية

البرنامج السابع

تطوير زراعة المحاصيل البعلية

المناطق المستهدفة

- مكة المكرمة
- عسير
- جازان
- الباحة

زيادة دخل صغار المزارعين وتحسين
سبل معيشتهم



زيادة إنتاج ورفع إنتاجية المحاصيل البعلية
في المناطق ذات الميز النسبية باستخدام
تقنيات حصاد المياه، وأساليب الري الحديثة



زيادة نسبة الاكتفاء الذاتي من هذه
المحاصيل وإحلال نسبة من الواردات



البرنامج الثامن

تطوير القيمة المضافة من الحيازات الصغيرة والأنشطة الريفية

المناطق المستهدفة

جميع المناطق الريفية

الأهداف:

المساهمة في خفض معدلات الهجرة الريفية وتعزيز الاستقرار الاجتماعي في المجتمعات الريفية



زيادة القيمة المضافة للمنتجات الزراعية ورفع كفاءة استخدام الموارد الزراعية الطبيعية



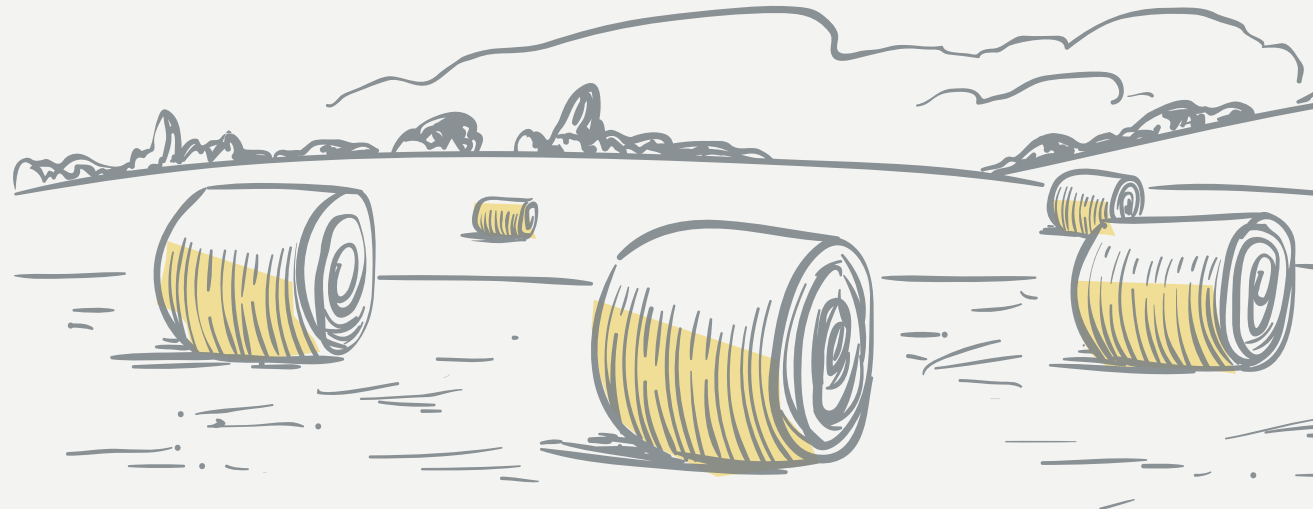
تعزيز الأمن الغذائي ومد السوق المحلي ببعض المنتجات الغذائية التقليدية



زيادة دخل الأسر وعائدات المجتمعات الريفية وتنوع مصادر دخل الأسر الريفية الزراعية



تعظيم العائد من الحيازات الصغيرة، والأنشطة الريفية الزراعية التقليدية بزيادة القيمة المضافة، وخلق فرص عمل للأسر الريفية خاصة الشباب والنساء





الأمن الغذائي



926

مشروعاً مدعوماً لإنتاج الدجاج
اللاحم بطاقة إنتاجية تتجاوز
(10) مليار طير في السنة

وقد ساهم الصندوق في دعم (926) مشروعاً لإنتاج الدجاج اللاحم، بطاقة إنتاجية تجاوزت (10) مليار طير في السنة، وبقيمة تمويلية تجاوزت (3097) مليون ريال. كذلك ساهم في إنشاء (278) مشروعاً لإنتاج أكثر من (109) مليار بيضة سنوياً، وبقيمة تمويلية تجاوزت (836) مليون ريال. وقدم الدعم لقطاع إنتاج الألبان بـ (70) قرصاً، طاقتها الإنتاجية تصل إلى حوالي (37) ألف بقرة. وبقيمة فاقت (735) مليون ريال. كذلك ساهم الصندوق في دعم مشاريع تربية وتسمين العجول والأغنام بـ (179) قرصاً تهدف لتوفير ما يقارب من (355) ألف رأس في السنة، وبقيمة تمويلية تجاوزت (805) مليون ريال. بالإضافة إلى العديد من مشاريع تربية الأسماك والروبيان وقوارب الصيد.



278

مشروعاً منشأ لإنتاج أكثر من
(109) مليار بيضة سنوياً

وكون الأمن الغذائي يتمثل في تكوين سلسلة إنتاج يكون أساسها المزارع وحسب الميز النسبية للمناطق، ومن منطلق التكامل ما بين الصندوق والجمعيات التعاونية الزراعية، فقد سعى الصندوق إلى المساهمة في تفعيل دور الجمعيات الزراعية كونها العامل الأساسي لاستدامة الزراعة، حيث اعتمد الصندوق عدة اتفاقيات مع عدد من الجمعيات التعاونية الزراعية في مختلف مناطق المملكة لتمويل المزارعين أعضاء الجمعيات وتحقيق برامج الدولة للتنمية الريفية، ورفع الكفاءة الإنتاجية للمنتجات الزراعية.



70

قرصاً، لدعم قطاع إنتاج الألبان
طاقتها الإنتاجية تصل إلى
حوالي (37) ألف بقرة



179

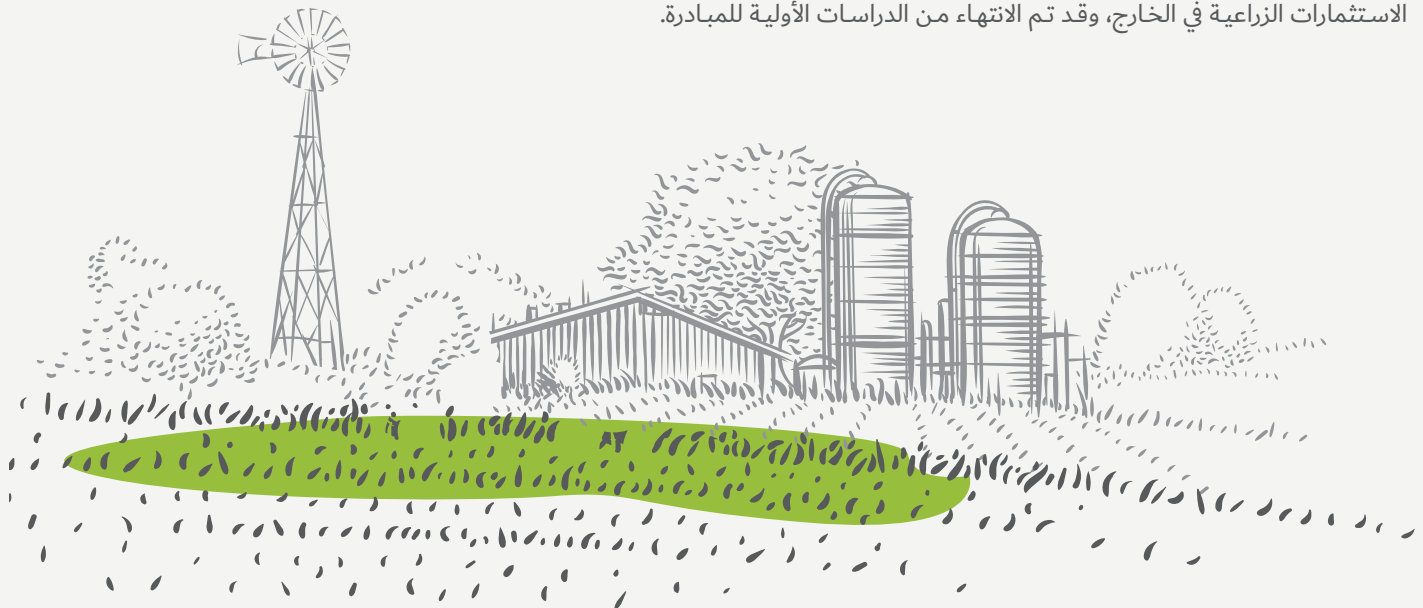
قرصاً تهدف لتوفير ما يقارب
من (355) ألف رأس في السنة

لأهمية الأمن الغذائي في ظل التحديات التي تواجه المملكة العربية السعودية اقتصادياً وسياسياً وشح الموارد الطبيعية، فإن من أهم الأهداف الاستراتيجية الذي يسعى صندوق التنمية الزراعية لتحقيقها، وفقاً لاستراتيجية وزارة البيئة والمياه والزراعة وبرامج التحول الوطني، وتحقيقاً لرؤية المملكة (2030) هو المساهمة في تحقيق أمن غذائي شامل مستدام في المملكة، وتشجيع المزارعين وتقديم الدعم لهم. وقد ساهم الصندوق من بداية إنشائه وحتى الآن في تعزيز الأمن الغذائي، متمثلاً في الدعم اللامحدود لصغار المزارعين، ومربي النحل، والصيادين، والمستثمرين الزراعيين، والجمعيات التعاونية الزراعية، والشركات المتخصصة.

حيث يقوم الصندوق بدعم المشاريع التي تمثل ركيزة في سلاسل الغذاء مثل (اللحوم بأنواعها، منتجات الألبان ومشتقاتها، الخضروات والفواكه، وغيرها من المجالات المهمة). وتستهدف استراتيجية الصندوق (2016 - 2020) عدة قطاعات زراعية رئيسية (الاستزراع المائي، الدجاج اللاحم والبيوت المحمية)، وذلك لتحقيق كفاءة في الإنتاج والمساهمة في رفع نسب الاكتفاء الذاتي وتفعيل مفهوم الزراعة المستدامة، مع المحافظة على الاستخدام الأمثل للموارد الطبيعية. حيث تهدف الاستراتيجية للمساهمة في رفع نسبة الاكتفاء الذاتي من قطاع الدجاج اللاحم لتصل إلى (60)٪ بنهاية العام 2020م، وزيادة الإنتاج من القطاع السمكي ليصل (100 ألف طن)، والسعي لتعظيم الكفاءة الإنتاجية في البيوت المحمية لتصل إنتاجية الهكتار لأكثر من (33.6) طن.

القيمة	الوحدة	الطاقة	عدد القروض	نوع المشروع
3,096,859,460	ألف طير / السنة	10,854,517	926	دجاج لاجم
836,052,184	ألف بيضة / السنة	109,339,715	278	دجاج بياض
735,049,698	بقرة	37,450	70	انتاج البان بقر
40,615,139	رأس / السنة	39,900	10	تسمين العجول
764,703,117	رأس / السنة	315,343	169	تربية وتسمين أغنام
46,015,110	طن / السنة	4,533	20	أسماك
15,254,490	طن / السنة	420	2	أسماك وبيض الكافيار
11,119,280	طن / السنة	645	5	أسماك وروبيان
190,563,983	طن / السنة	25,300	3	تربية أسماك بنظام المسيجات
599,053,618	طن / السنة	39,192	19	تربية روبان
7,879,690	طن / السنة	2,161	7	قوارب صيد أسماك
6,343,165,769			1,509	الإجمالي

كما أطلق صندوق التنمية الزراعية وبالتعاون مع جهات حكومية أخرى مبادرة الاستثمار الزراعي السعودي المسؤول في الخارج، والتي تهدف إلى تأمين الإمدادات المستقرة، وتوجيه ودعم مشاركة القطاع الخاص في الاستثمارات الزراعية في الخارج، وقد تم الانتهاء من الدراسات الأولية للمبادرة.





نشاط الصندوق في مجال التسويق الزراعي

كما تجدر الإشارة إلى ما اتخذته مجلس إدارة الصندوق من قرارات وتوصيات عديدة لتشجيع وتطوير التسويق الزراعي داخل المملكة وخارجها، بما في ذلك دعم الصادرات خاصة في مجال التمور، والعمل على فتح أسواق جديدة خارجية، نظراً لما تتمتع به المملكة من مميزات في مجال إنتاجها، جعلتها في مصاف أكبر الدول المنتجة لها في العالم. وهو الأمر الذي لا ينسجم مع حصتها المحددة جداً في الأسواق العالمية، حيث أقر مجلس إدارة الصندوق توصيات لوضع سياسة للنهوض بإنتاج التمور بالمملكة وتصنيعها وتسويقها، تشمل على:

- إنشاء جمعيات تعاونية محلية في مناطق إنتاج التمور بالمملكة، تهتم بتقديم الخدمات اللازمة في مجال إنتاج وتصنيع التمور.
- إنشاء مجلس لإنتاج التمور يضم ممثلين عن تلك الجمعيات المحلية والوزارات ذات العلاقة للعمل على تذليل العقبات التي تواجههم في مجال إنتاج وتصنيع وتسويق التمور.



من منطلق إيمان الصندوق بأهمية التسويق في مجال التنمية الزراعية، وحيث يعد الوجه الآخر لعملية الإنتاج والمكمل لها. فقد أولاه الصندوق ما يستحقه من اهتمام، وذلك بالإسهام والعمل بالتغلب على المشاكل التسويقية للمزارع، وكافة المشروعات الزراعية، خاصة الصغيرة والمتوسطة منها، كما أن الاهتمام بتحسين وتطوير الأعمال والأنشطة الزراعية المرتبطة بعملية تسويق المحاصيل والمنتجات الزراعية أمر ضروري، إذ تعد من أهم مقومات نجاح عملية التسويق، ورفع الكفاءة التسويقية لتلك المنتجات الزراعية.

وانطلاقاً من ذلك فقد حرص الصندوق على تقديم خدماته وتطويرها بما يخدم مسيرة التنمية، وحتى يتواءم مجال التسويق مع مجال الإنتاج، والذي قطعت المملكة فيه شوطاً كبيراً، ومن ذلك ما يلي:

- تشجيع القطاع الخاص للدخول في هذا المجال من الاستثمار، وفي مختلف الأنشطة الزراعية "وفقاً لضوابط الإقراض بالصندوق" بما في ذلك إدخال التقنيات الحديثة في عملية التسويق، وما يلحق بها من خدمات وأنشطة مساندة، كعمليات الفرز، والتدريج، والتعبئة، والتجفيف، وغيرها من عمليات التصنيع المناسبة لكل منها، وبسعات تتفق مع الطاقات الإنتاجية للمناطق.

- دعم إقامة مستودعات التبريد والمخازن المبردة لمختلف المحاصيل والمنتجات الزراعية المحلية، وذلك بتمويل مشروعاتها، وما يلحق بها من الأعمال والأنشطة المساندة ووسائل النقل وغيرها، مما يُعد مكمل لهذا النشاط من الاستثمار.

- دعم وتشجيع الجمعيات التعاونية المختصة بالتسويق الزراعي، لتنشيط عملها وتفعيل دورها الإيجابي المهم في هذا المجال.

وقام الصندوق بتنفيذ برنامج تنشيط عملية التسويق الزراعي عن طريق منح قروض للمنتجين وللمواطنين، وخاصة فئة الشباب منهم، مما يساعد على إيجاد فرص عمل جديدة للمواطنين، فضلاً عن أهميتها في استيعاب وتسويق إنتاج المزارع والمشاريع الصغيرة، والتي لا تتوفر لديها وسائل التسويق، مما يوفر لها بعض عناصر النجاح، والتي من أهمها تسويق الإنتاج. ولكون التسويق من أهم الأنشطة لتصريف المنتجات الزراعية فإن الصندوق يعتبر هذا النشاط من أولوياته، إذ بلغ إجمالي ما تم اعتماده من قروض للمشاريع في مجال التسويق الزراعي منذ إنشائه (206) قروض، بنسبة زيادة عن العام المالي السابق تقدر بحوالي (2)٪، وبقيمة إجمالية تقدر بحوالي (1571) مليون ريال. وقد اعتمد الصندوق (4) قروض، بقيمة تجاوزت (28) مليون ريال خلال العام المالي 1440/ 1439هـ، (2018م)، موزعة على الأنشطة المختلفة للتسويق الزراعي كالتالي:

مسالخ آلية للدواجن

وفي مجال دعم المسالخ الآلية بهدف خدمة المستثمرين وأصحاب المشاريع الصغيرة للدواجن، والتي لا تتوفر لديهم تلك المسالخ، وذلك باستيعاب وتسويق إنتاجهم، فقد بلغ عدد القروض المعتمدة والتي تم إقراضها في هذا المجال (33) قرضاً، بلغت طاقتها الإجمالية نحو (179) ألف طير في الساعة، وقد بلغت إجمالي قيمة قروضها حتى نهاية العام المالي 1440/ 1439هـ، (2018م) حوالي (619) مليون ريال.

353

ألف طن الطاقة الإنتاجية
السنوية بعدد القروض تقدر
78 قرص

تصنيع وتعبئة التمور

بلغ عدد القروض المعتمدة لمصانع التمور من قبل الصندوق منذ إنشائه (78) قرضاً، وبطاقة إنتاجية سنوية إجمالية تقدر بحوالي (353) ألف طن، وقد اعتمد خلال العام المالي الحالي 1440/ 1439هـ، (2018م)، قرضين طاقتهما الإنتاجية السنوية نحو (17) ألف طن/سنة، وبقيمة إجمالية تقدر بحوالي (23) مليون ريال.

مصانع المنتجات الزراعية

مؤل الصندوق منذ إنشائه وحتى نهاية العام المالي 1440/1439هـ، (2018م) أربعة مصانع منتجات زراعية، بلغت طاقتها السنوية نحو (21) ألف طن، وبقروض بلغت قيمتها أكثر من (16) مليون ريال. وقد اعتمد الصندوق خلال العام المالي 1440/ 1439هـ، (2018م)، مصنعاً واحداً للمنتجات الزراعية بطاقة أكثر من (8) آلاف طن/سنة، وبقيمة إجمالية قدرت بأكثر من (2) مليون ريال.



مصانع الأعلاف

ساهم الصندوق في إنشاء ثمانية مصانع أعلاف، بلغت طاقتها السنوية (486) ألف طن، وبقيمة تمويلية قدرت بحوالي (64) مليون ريال.

مصنع تبريد وتجميد الخضار

ساهم الصندوق في إقامة مشروع تبريد وتجميد الخضار بطاقة سنوية تقدر بحوالي (0.5) طن/ ساعة، وبقيمة تمويل بلغت حوالي (3) ملايين ريال.

مصنع صناعات غذائية

مول الصندوق مشروع "مصنع صناعات غذائية لتصنيع منتجات التمور ومنتجات الطماطم" بطاقة سنوية مقدارها (3100) طن و(1600) طن على التوالي، كان قيمة القرض المعتمد حوالي خمسة ملايين ريال.

مصانع سميد الذرة وجريش القمح القاسي:

قدم الصندوق دعماً لإقامة مصنعين "سميد الذرة وجريش القمح القاسي" بطاقة سنوية حوالي (30) ألف طن في السنة، وبقرض بلغ حوالي (8) ملايين ريال. اعتمد خلال العام المالي 1439/ 1440هـ، (2018م) مشروع واحد بطاقة سنوية أكثر من (10) آلاف طن في السنة، وبقيمة إجمالية تبلغ أكثر من (2) مليون ريال.

إنتاج جلاتين و مواد عضوية

ساهم الصندوق في إقامة مصنع لإنتاج الجلاتين ومواد عضوية من مخلفات الأضاحي والهدى بمكة المكرمة بطاقة سنوية (3000) طن جلاتين و(600) طن كبسولات وبقرض بلغ (31) مليون ريال.

مستودعات التبريد

ساهم الصندوق منذ إنشائه باعتماد (62) قرصاً لمشاريع مستودعات التبريد، تبلغ طاقتها التخزينية حوالي (230) ألف طن، وبقيمة إجمالية قدرها حوالي (297) مليون ريال.

مراكز تسويق منتجات زراعية

قام الصندوق بتمويل (9) مراكز تسويق المنتجات الزراعية منذ إنشائه وحتى نهاية العام المالي 1439/ 1440هـ، (2018م)، وكان إجمالي قروضها حوالي (74) مليون ريال، وطاقته تقدر بحوالي (45) ألف طن في السنة.

معاصر الزيتون والسمسسم:

ساهم الصندوق منذ إنشائه وحتى نهاية العام المالي 1439/ 1440هـ، (2018م) في إنشاء (7) معاصر لمشاريع معاصر الزيتون والسمسسم، تبلغ طاقتها الإنتاجية السنوية (13) ألف طن، وقيمة قروضها حوالي (13) مليون ريال.



القروض المعتمدة لمشاريع التسويق الزراعي والتي ساهم صندوق التنمية الزراعية في تمويلها منذ انشائه حتى نهاية العام المالي 1439 / 1440هـ، 2018

نوع المشروع	عدد القروض	الطاقة	الوحدة	القيمة
مسلخ دواجن	33	178,593	طير/ ساعة	618,801,379
مصانع تمور	78	352,581	طن/ السنة	440,432,729
مصانع أعلاف	8	486,000	طن/ السنة	64,358,491
مستودعات تبريد	62	229,638	طن/ السنة	297,323,087
معاصر زيتون وسمسم	7	13,050	طن/ السنة	13,052,382
مصانع صناعات غذائية	1	3100 منتجات تمور و1600 منتجات طماطم	طن/ السنة	4,700,000
مصانع منتجات زراعية	4	20,685	طن/ السنة	16,642,615
مصانع تبريد وتجميد الخضار	1	0,5	طن/ السنة	2,840,600
إنتاج الجلوتين ومواد عضوية	1	3000 جلاتين و600 كبسولات	طن/ السنة	31,000,000
مراكز تسويق المنتجات الزراعية	9	45,180	طن/ السنة	73,885,455
مصنع سميد الذرة وجريش القمح القاسي	2	30,400	طن/ السنة	7,655,113

1,570,691,851

206

الإجمالي





نشاط الصندوق في مجال دعم الجمعيات التعاونية الزراعية

تمول الجمعيات التعاونية بنسبة (85%) للثلاثة الملايين الأولى من إجمالي التكاليف الاستثمارية، التي يوافق عليها الصندوق. وبنسبة (75%) إذا زاد القرض وحده أو ما بذمة الجمعية عن ثلاثة ملايين ريال. وذلك لتغطية قيمة مدخلات الإنتاج النباتي والحيواني والسمكي، والمجالات والمشاريع الموجهة لرفع الكفاءة الإنتاجية والخدمية والتسويقية.

وقد ساهم الصندوق منذ إنشائه وحتى نهاية العام المالي 1439/ 1440هـ، (2018م) بتمويل (46) جمعية تعاونية زراعية، وبقيمة تمويلية إجمالية تجاوزت (391) مليون ريال. كان نصيب هذا العام قرض واحد بقيمة بلغت نحو (13) مليون ريال، لإنشاء مصنع تمور بطاقة إنتاجية تتجاوز (7) آلاف طن في السنة.

إيماناً من الصندوق بأهمية الدور الذي تلعبه الجمعيات التعاونية الزراعية، ودورها الفعال في التنمية الزراعية، وما تقوم به في مجال التسويق الزراعي (بصفة خاصة) من إحداث توازن فعلي بين العرض والطلب للمنتجات الزراعية وبما يعمل على المساهمة في التغلب على المشاكل التسويقية للمزارع والمشروعات الزراعية، خاصة ذات السعات المحدودة، أو المتوسطة منها، فقد حرص الصندوق على تشجيع تلك الجمعيات والعمل على دعمها ومساعدتها بالقروض اللازمة. حيث أصدر الصندوق مؤخراً لأئحة إقراض الجمعيات التعاونية الزراعية، والسمكية، والجمعيات التعاونية متعددة الأغراض، والتي تشكل الخدمات الزراعية جزءاً رئيسياً من نشاطها.

الأنشطة الزراعية التي مولها الصندوق للجمعيات التعاونية الزراعية حتى نهاية العام المالي 1439/ 1440هـ، 2018م

نوع المشروع	عدد القروض	قيمة القروض
المسالخ الآلية	2	191,261,364
مصانع التمور	3	61,882,227
مراكز تسويق المنتجات الزراعية	4	42,699,284
مستودعات تبريد	1	30,000,000
أمات دجاج لاهم	1	20,000,000
تربية نحل وإنتاج عسل	1	18,414,908
دجاج لاهم	1	3,456,000
إنتاج أعلاف	1	2,934,578
معاصر زيتون وسمسم	2	2,444,097
قروض عادية	95	17,604,913
المجموع	111	390,697,371

الجمعيات التعاونية الزراعية التي ساهم صندوق التنمية الزراعية في دعمها حتى نهاية العام المالي 1439/ 1440هـ، 2018م

الفرع	عدد الجمعيات	عدد القروض	القيمة
الرياض	10	29	49,302,822
مكة المكرمة	2	4	404,044
القصيم	6	20	65,028,837
عسير	4	6	195,247,736
المنطقة الشرقية	--	--	--
المدينة المنورة	3	6	1,242,746
حائل	8	14	837,877
الجوف	2	4	1,940,963
جازان	2	4	31,407,579
تبوك	1	3	1,662,441
الخرج	5	15	24,536,459
نجران	2	5	670,959
الحدود الشمالية	--	--	--
الباحة	1	1	18,414,908
المجموع	46	111	390,697,371

46 مليون ريال لتمويل
جمعية تعاونية زراعية

391





الشراكات مع الجهات الأخرى:

الشراكات مع البنوك التجارية:

وتهدف إلى المساعدة والتيسير على بعض (المستثمرين/ العملاء) المتقدمين على الصندوق، باستحداث خيارات جديدة للتمويل المقدم لهم. وذلك بالحصول على التمويل والخدمات في مجال الاعتمادات المُستندية والتسهيلات الائتمانية المقدمة عن طريق البنوك التجارية، وذلك بالتعاون المشترك لتحقيق أهدافهما، وخاصة فيما يتعلق بدعم وتمويل استيراد المنتجات والمستلزمات الزراعية، ويتم ذلك بفتح خط اعتماد مستندي، وإعادة تمويله من قبل البنوك التجارية بضمانة الصندوق للتعامل.

- البنك السعودي للاستثمار.
- البنك السعودي الفرنسي.
- البنك العربي الوطني.

البنك	عدد القروض	قيمة القروض
السعودي للاستثمار	3	124.005.838
السعودي الفرنسي	3	31.744.068

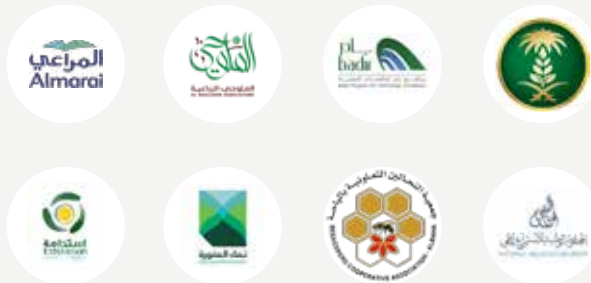


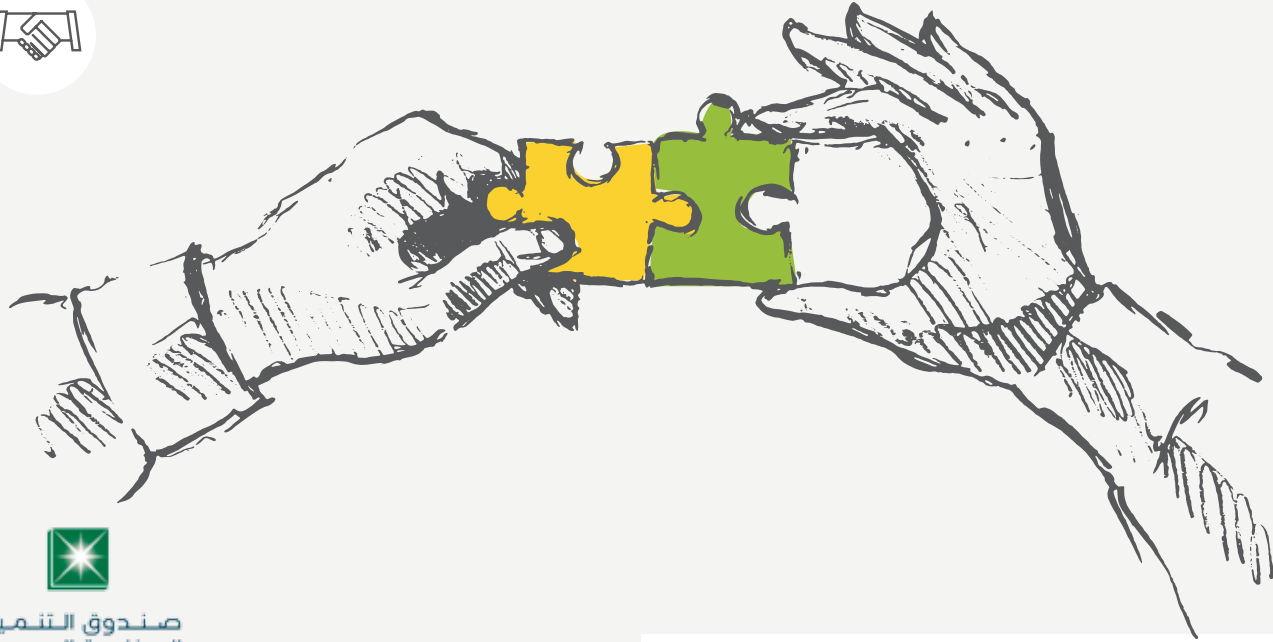
الشراكة مع معهد ريادة الأعمال بجامعة الملك سعود:

الغرض من هذه الاتفاقية هي أن يكون معهد ريادة الأعمال وسيطاً للتعامل مع بعض الراغبين في تمويل مشاريعهم الزراعية. حيث يقدم المعهد برامج تدريبية لطالب التمويل، والهدف من هذه الاتفاقية يتمثل بالتعاون في دعم العمل الحر ودعم رعاية رواد الأعمال.

مذكرات التفاهم مع عدة جهات للتعاون في إجراء الأبحاث الزراعية والتدريب على النحو التالي:

- الإدارة العامة للأبحاث الزراعية (وزارة البيئة والمياه والزراعة).
- برنامج بادر لحاضنات ومسرعات التقنية (مدينة الملك عبدالعزيز للعلوم والتقنية).
- مجموعة الملوحي الزراعية.
- شركة المراعي.
- المجموعة الوطنية للاستزراع المائي.
- جمعية النحالين التعاونية بمنطقة الباحة.
- نماء المنورة.
- مركز أبحاث وتطوير الزراعة المستدامة (استدامة).





صندوق التنمية
الصناعية السعودي
Saudi Industrial Development Fund

الشراكة مع صندوق التنمية الصناعية السعودي:

- تعزيز التعاون بين الطرفين من أجل التوسع في صناعة الأعلاف لضمان تأمين احتياجات مربي الماشية عند تطبيق هذه القرارات، ولتغطية العجز في الأعلاف.
- توحيد وتنسيق الجهود بين الطرفين لتجنب الازدواجية.
- إنشاء محفظة تمويلية بمشاركة الطرفين وبما يتوافق مع نظاميهما بعد موافقة مجلس إدارة كلا من الطرفين.
- وضع قاعدة بيانات مشتركة بينهما يتم من خلالها وضع آلية موحدة للتمويل.

وانطلاقاً من هذه الأهداف فقد اتفق الطرفان على التعاون والاستفادة من قدراتهما في إيجاد التمويل اللازم لتغطية العجز الحاصل في مصانع الأعلاف. وقد وضع الطرفان برنامج عمل مشترك يتم مراجعته بشكل دوري. كما تم تشكيل لجنة لمتابعة وتنفيذ البرنامج. ومن ثمرات هذه الاتفاقية فقد تقدم بطلب التمويل لمصانع أعلاف مشروعات، ويتم دراسة الجدوى الاقتصادية لهما من قبل صندوق التنمية الصناعية السعودي.

استناداً إلى قرار مجلس الوزراء رقم (66) وتاريخ 25 / 2 / 1437هـ، القاضي بإيقاف زراعة الأعلاف الخضراء في مدة لا تتجاوز ثلاث سنوات. وقيام وزارة البيئة والمياه والزراعة بإعداد دراسة شاملة لتنفيذ ذلك، وإيجاد البدائل، وبناءً على قرار مجلس الوزراء رقم (235) وتاريخ 5 / 6 / 1437هـ، القاضي بالتدرج في رفع الدعم عن مدخلات الأعلاف بما فيها الشعير. ولرغبة صندوق التنمية الزراعية وصندوق التنمية الصناعية السعودي في تعزيز التعاون المشترك فيما بينهما، وإدراكاً منهما بأن وجود إطار للتعاون بين الطرفين من شأنه تمكينهما من تحقيق أهدافهما لتنمية صناعة الأعلاف، وذلك لتأمين احتياجات مربي الماشية عند تطبيق هذه القرارات بمزيد من الفاعلية.

فقد تم بتاريخ 25 / 11 / 1438هـ توقيع اتفاقية تمويل مشتركة (لدعم صناعة الأعلاف في المملكة العربية السعودية) بين صندوق التنمية الزراعية من جهة وبين صندوق التنمية الصناعية السعودي من جهة أخرى، وتكمن أهداف هذه الاتفاقية في الآتي:



استعراض نشاط الصندوق خلال (55) عاماً

أما في مجال المشاريع الزراعية المتخصصة، فقد ساهمت تلك القروض والتي قدمها الصندوق على مدى أكثر من خمسة عقود في تقديم (5,234) قرصاً، بلغت قيمتها الإجمالية حوالي (14) مليار ريال. كان لقطاع الدواجن (اللاحم، البياض، الفقاسات، الجدات، المسالخ الآلية، .. إلخ) النصيب الأعلى إقراضاً إذ بلغت عدد القروض المقدمة لهذا القطاع (1285) قرصاً، تمثل ما نسبته (25)% من إجمالي عدد المشاريع الزراعية المعتمدة. وقد مولت بقيمة إجمالية حوالي (5.037) مليون ريال، تمثل (36)% من إجمالي قيمة القروض المقدمة للمشاريع الزراعية المتخصصة.

كذلك مشاريع البيوت المحمية وما تمثله من وزن كبير في القطاع النباتي، فقد بلغ عدد قروضها (430) قرصاً، تمثل (8)% من عدد القروض المعتمدة للمشاريع الزراعية، وبقيمة إجمالية تقدر بحوالي (1.906) مليون ريال، وتمثل ما نسبته (13.5)% من إجمالي القروض المقدمة للمشاريع الزراعية المتخصصة. بالإضافة إلى مشاريع إنتاج الألبان، وتربية الأسماك والروبيان، وكذلك مصانع التمور، ومستودعات التبريد، وغيرها من المشاريع الزراعية المتخصصة.

التحصيل

بلغت جملة المبالغ التي تم تحصيلها من المزارعين منذ بدء نشاط الصندوق وحتى نهاية العام المالي 1439 / 1440هـ (2018م) حوالي (32.522) مليون ريال، وذلك من جملة ما استحق عليهم خلال تلك المدة والتي بلغت حوالي (35.197) مليون ريال، وعليه فإن النسبة العامة التراكمية للتحصيل بلغت حوالي (92.4)%.

لقد انعكست الآثار الإيجابية لمساهمات الصندوق على تطوير أداء القطاع الزراعي بالمملكة، وزيادة نموه خلال السنوات الماضية، وتمثل هذه الانعكاسات فيما تشهده المملكة من طفرة كبيرة في المنتجات الزراعية بشقيها النباتي والحيواني، وما زال الصندوق يواصل إنجازاته المتميزة، إذ بلغ إجمالي القروض المعتمدة منذ بدء نشاط الصندوق في عام 1384 / 1385هـ وحتى نهاية العام المالي 1439 / 1440هـ، (2018م)، (457,897) قرصاً، قيمتها الإجمالية المعتمدة حوالي (50) مليار ريال.

ولقد كان قطاع المزارعين العاديين وصيادي الأسماك ومربي النحل (وغيابيتهم من صغار المزارعين) في مقدمة المستفيدين من تلك القروض. استثمرت هذه القروض في تأمين كافة احتياجات المزارعين من وسائل الإنتاج الزراعي (كالمكائن، مضخات الري، أجهزة الري الحديثة، البيوت المحمية، قوارب الصيد وملحقاتها، .. إلخ).

الإعانات

بلغ إجمالي قيمة الإعانات المصروفة من قبل الصندوق منذ العام المالي 1393 / 1394هـ، وحتى نهاية العام المالي 1439 / 1440هـ (2018م) (13.634) مليون ريال.





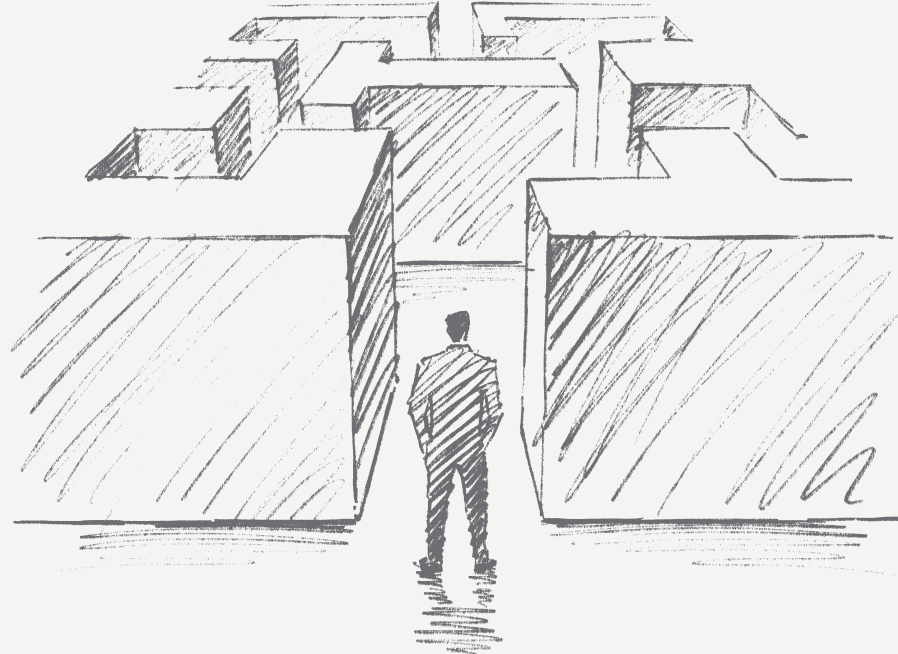
التحديات ومساهمة الصندوق في حلها

كما أن التوجهات الجديدة للقطاع الزراعي بالمملكة في السنوات الأخيرة، وما لها من أثر على المزارعين، وتعرض بعض مناطق المملكة للجفاف في السنوات الأخيرة بسبب قلة الأمطار، أو لانخفاض مستويات مياه الآبار الجوفية، وتوجه هؤلاء المزارعين إلى تقديم التماسات للجهات العليا، كانت من أبرز التحديات التي واجهت الصندوق. وقد عمل الصندوق على تقليل الآثار المترتبة عليها، وذلك عن طريق تشجيع المستثمرين العاملين في القطاعين الزراعي والحيواني ولديهم الخبرة اللازمة في شراء المشاريع المتعثرة، أو استئجارها وإعادة تشغيلها، مع جدولة أرصدة القروض في الحالات التي تستدعي ذلك، سعياً من الصندوق إلى استعادة تلك المشاريع نشاطها، وسداد القروض المترتبة عليها.

كما أطلق الصندوق مؤخراً وضمن استراتيجية التحول للصندوق (2020)، حزمة من المبادرات الهادفة والتي كان من ضمنها مبادرة الائتمان والتي من أهدافها رفع كفاءة عمليات التحصيل وتحديث دليل السياسات والإجراءات لعمليات الائتمان والتحصيل.

يعتمد الصندوق اعتماداً كلياً في تمويل القروض على موارده الذاتية المتمثلة فيما يتوافر لديه من سيولة ناتجة عن ما يتم تحصيله من أقساط قروضه المستحقة، وما هو متاح من رأس المال، كما يعتمد في مصاريفه التشغيلية على موارده الذاتية.

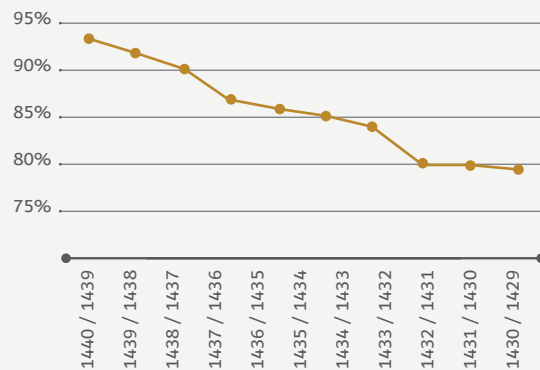
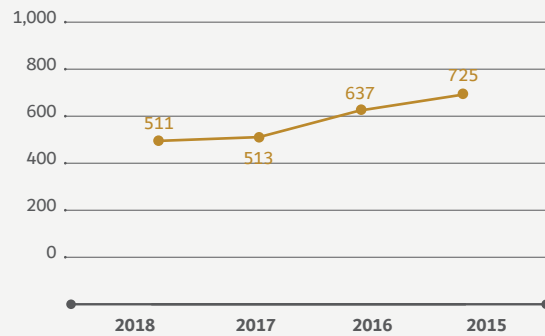
ويتم الصرف على القروض المعتمدة تبعاً لمراحل التنفيذ، مع الحرص على أن يكون الصرف متوازياً مع ما يتم تحصيله من أقساط قروضه بقدر الإمكان. لذلك فإن من أهم التحديات التي تواجه الصندوق تكمن في (الاستدامة المالية) والتي يعمل الصندوق مع الجهات المعنية لاستكمال رأس ماله. كما يعمل على رفع كفاءة التشغيل والإنفاق، وزيادة العوائد من الاستثمار، ورفع نسبة التحصيل من خلال (تفعيل خدمات سمة، تطبيق نظام إيرادات الدولة، الحسم من الرواتب الشهرية للمقترضين، أو كفلائهم عن طريق جهات أعمالهم، كذلك الحسم من مستحقات المقترضين لدى بعض الجهات الحكومية، وكذلك الحسم من أصحاب العقارات المؤجرة على جهات حكومية مقابل المستحق عليهم لصالح الصندوق، وبرنامج معالجة القروض المتعثرة).



المنجزات في حل التحديات

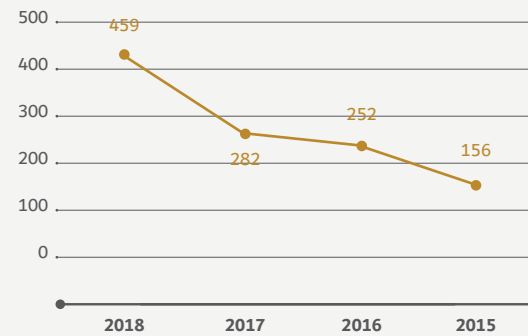
رفع كفاءة التشغيل والإنفاق

نجح الصندوق في خفض إجمالي المصاريف نهاية عام 2018م بنسبة (29)٪ وبمقدار (213) مليون ريال مقارنة بسنة الأساس 2015م.



زيادة العوائد الاستثمارية

ارتفع إجمالي الإيرادات نهاية العام 2018م بنسبة (194)٪، وبمقدار (303) مليون ريال، مقارنة بسنة الأساس 2015م.



رفع نسبة التحصيل

نجح الصندوق وبخطى ثابتة في رفع نسبة التحصيل بشكل تصاعدي وهذا ما نلاحظه من خلال متابعة حركة التحصيل للعشر السنوات الأخيرة.



06

ملحق الجداول الإحصائية





ملحق الجداول الإحصائية

حركة القروض المعتمدة خلال العام المالي 1439 / 1440هـ، 2018م موزعة على فروع صندوق التنمية الزراعية

المجموع				متوسطة الأجل		قصيرة الأجل		الفرع
%	القيمة	%	العدد	القيمة	العدد	القيمة	العدد	
9.1	55,849,787	13.2	80	54,989,372	64	860,415	16	الرياض
23.5	144,152,510	1.8	11	143,944,830	6	207,680	5	مكة المكرمة
9.9	61,033,854	12	74	61,033,854	74			القصيم
7	40,462,089	21.9	133	35,017,389	13	5,444,700	120	عسير
3.6	22,313,572	8.2	50	21,609,216	37	704,356	13	المنطقة الشرقية
9.9	60,746,169	1	9	60,695,705	6	50,464	3	المدينة المنورة
1.9	11,816,914	4.1	25	11,673,646	23	143,268	2	حائل
3.94	24,168,637	11.7	71	24,168,637	71			الجوف
0.35	2,179,339	4.1	25	1,731,331	13	448,008	12	جازان
11	66,596,831	6.4	39	63,158,471	19	3,438,360	20	تبوك
19.6	120,335,934	3	20	120,286,361	18	49,573	2	الخرج
0.4	2,274,000	7	44			2,274,000	44	نجران
0.22	1,332,698	2	12	1,159,698	7	173,000	5	الحدود الشمالية
0.1	697,000	2	15			697,000	15	الباحة
100	613,959,334	100	608	599,468,510	351	14,490,824	257	المجموع



حركة الإقراض قصيرة الأجل المعتمدة خلال العام المالي 1439 / 1440هـ، 2018م بصندوق الزراعية موزعة على مجالاتها

المجموع	تكاليف تشغيلية	معدات صيد الأسماك	مبيدات	بذور	محروقات	اسمدة	
860,415	612,000			130,215	46,760	71,440	الرياض
207,680	192,000	15,680					مكة المكرمة
0							القصيم
5,444,700	5,428,200	16,500					عسير
704,356		699,831	1,100	102		3,323	المنطقة الشرقية
50,464		50,464					المدينة المنورة
143,268	49,000		59,255		18,853	16,160	حائل
0							الجوف
448,008	295,000	153,008					جازان
3,438,360	3,400,770	37,590					تبوك
49,573				9,185		40,388	الخرج
2,274,000	2,274,000						نجران
173,000	173,000						الحدود الشمالية
697,000	697,000						الباحة
14,490,824	13,120,970	973,073	60,355	139,502	65,613	131,311	المجموع



ملحق الجداول الإحصائية

حركة القروض العادية خلال العام المالي 1439 / 1440هـ، 2018م، بصندوق التنمية الزراعية موزعة حسب المجالات

النسبة المئوية	قيمة القروض	مجالات الإقراض
0.18	142,333	خلايا ومعدات تربية نحل وملحقاتها
7.02	5,452,834	الآلات الزراعية وملحقاتها
17.10	13,283,627	قوارب الصيد وملحقاتها
17.64	13,710,190	بيوت محمية
2.75	2,137,966	مكائن وملحقاتها
5.87	4,564,381	أغنام وملحقاتها
0.00	0	مضخات وملحقاتها
6.54	5,084,145	غطاس كهربائي وملحقاته
4.12	3,201,858	مباني
0.02	14,000	فسائل نخيل وملحقاتها
2.25	1,746,717	حفر آبار
4.81	3,737,464	مستودعات
1.94	1,507,474	شبكة ري بالتنقيط
0.00	0	أبقار وملحقاتها
4.42	3,431,066	برك تجميع المياه
3.02	2,344,827	محاصيل بستانية

قروض متوسطة الأجل



حركة القروض العادية خلال العام المالي 1439 / 1440هـ، 2018م، بصندوق التنمية الزراعية موزعة حسب المجالات

0.00	0	مدرجات جبلية
0.64	497,687	مواسير مياه الري
1.51	1,172,587	رسوم إيصال التيار الكهربائي
0.83	647,269	رأس كهرباء ومولد وملحقاته
0.25	193,447	مصدات رياح
0.01	4,400	مواسير صرف
0.00	0	المزارع السياحية
0.05	37,683	دفاعات
0.39	299,967	أخرى
1.25	973,073	معدات صيد أسماك
0.17	131,311	أسمدة
0.18	139,502	بذور
0.08	65,613	محروقات
0.08	60,355	مبيدات
0.00	0	أكياس للحفظ وعبوات لنقل التمور
0.00	0	أجور عمال
16.89	13,120,970	تكاليف تشغيلية
100	77,702,746	المجموع

قروض قصيرة الأجل



ملحق الجداول الإحصائية

القروض المعتمدة للمشاريع الزراعية موزعة على الفروع والتي ساهم صندوق التنمية الزراعية في تمويلها خلال العام المالي 1439 / 1440هـ، 2018م

بيوت محمية	تسمين عجول		فقاسات		امات دجاج لحم		دجاج بياض		دجاج لحم		المشاريع الجديدة	
	القيمة	العدد	القيمة	العدد	القيمة	العدد	القيمة	العدد	القيمة	العدد		
10,188,777	1								6,152,899	1	الرياض	
									20,235,607	2	مكة المكرمة	
											القصيم	
									17,686,058	3	عسير	
		1,330,612	1			7,898,625	1		4,550,400	1	المنطقة الشرقية	
											المدينة المنورة	
3,315,615	1							3,462,609	1		حائل	
16,293,150	1										الجوف	
											جازان	
9,395,418	1										تبوك	
106,236,732	4										الخرج	
											نجران	
											الحدود الشمالية	
											الباحة	
145,429,692	8	1,330,612	1	0	0	7,898,625	1	3,462,609	1	48,624,964	7	المجموع
		3,221,099	1	5,729,204	1							الرياض
										11,341,939	2	عسير
						51,664,240	1					تبوك
								11,413,723	1			الخرج
145,429,692	8	4,551,711	2	5,729,204	1	59,562,865	2	14,876,332	2	59,966,903	9	المجموع الكلي

مشاريع التوسعة / إعادة تأهيل



القروض المعتمدة للمشاريع الزراعية موزعة على الفروع والتي ساهم صندوق التنمية الزراعية في تمويلها خلال العام المالي 1439 / 1440هـ، 2018م

المجموع		مصنع سميد الذرة وجريش القمح القاسي		مستلزمات زراعية		تربية أسماك بنظام المسيجات		تربية نحل		مصانع ثمر		مصانع منتجات زراعية	
القيمة	العدد	القيمة	العدد	القيمة	العدد	القيمة	العدد	القيمة	العدد	القيمة	العدد	القيمة	العدد
29,346,042	4			500,000	1					12,504,366	1		
143,741,445	4			123,505,838	2								
45,052,931	5			31,744,067	3					10,910,638	1	2,398,226	1
19,544,070	4							1,858,012	1				
13,779,637	3												
60,274,081	1					60,274,081	1						
6,778,224	2												
16,293,150	1												
0	0												
9,395,418	1												
106,236,732	4												
0	0												
0	0												
0	0												
450,441,730	29	0	0	155,749,905	6	60,274,081	1	1,858,012	1	23,415,004	2	2,398,226	1
11,394,956	3	2,444,653	1										
11,341,939	2												
51,664,240	1												
11,413,723	1												
536,256,588	36	2,444,653	1	155,749,905	6	60,274,081	1	1,858,012	1	23,415,004	2	2,398,226	1



ملحق الجداول الإحصائية

حركة القروض المعتمدة بصندوق التنمية الزراعية موزعة حسب الضمانات خلال العام المالي 1440/1439 هـ , 2018 م

المجموع		أخرى		شخصي + عقاري		بنكي		عقاري		شخصي		الفرع
القيمة	العدد	القيمة	العدد	القيمة	العدد	القيمة	العدد	القيمة	العدد	القيمة	العدد	
55,849,787	80	12,504,366	1	603,734	1			39,339,621	54	3,402,066	24	الرياض
144,152,510	11	95,000,000	1					48,741,445	3	411,065	7	مكة المكرمة
61,033,854	74			495,925	1			57,490,605	61	3,047,324	12	القصيم
40,452,089	133			7,421,732	2			27,217,181	8	5,813,176	123	عسير
22,313,572	50			1,330,612	1			19,218,443	34	1,764,517	15	المنطقة الشرقية
60,746,169	9							60,274,081	1	472,088	8	المدينة المنورة
11,816,914	25			489,676	1			10,025,462	18	1,301,776	6	حائل
24,168,637	71							23,618,216	66	550,421	5	الجوف
2,179,339	25							317,499	2	1,861,840	23	جازان
66,596,831	39			9,395,418	1	54,013,010	2	1,594,736	13	1,593,667	23	تبوك
120,335,934	20							120,116,200	18	219,734	2	الخرج
2,274,000	44									2,274,000	44	نجران
1,332,698	12							1,115,052	6	217,646	6	الحدود الشمالية
697,000	15									697,000	15	الباحة
613,949,334	608	107,504,366	2	19,737,097	7	54,013,010	2	409,068,541	284	23,626,320	313	المجموع



حركة القروض المعتمدة موزعة على قطاعات المتعاملين بفروع صندوق التنمية الزراعية خلال العام المالي
1440/1439 هـ , 2018 م

المجموع		مربو نحل		صيادو سمك		مشاريع زراعية		مزارعون عاديون		الفرع
القيمة	العدد	القيمة	العدد	القيمة	العدد	القيمة	العدد	القيمة	العدد	
55,849,787	80					40,740,998	7	15,108,789	73	الرياض
144,152,510	11			219,065	3	143,741,445	4	192,000	4	مكة المكرمة
61,033,854	74					45,052,931	5	15,980,923	69	القصيم
40,462,089	133			4,147,880	9	30,886,009	6	5,428,200	118	عسير
22,313,572	50	71,014	1	7,246,730	27	13,779,637	3	1,216,191	19	المنطقة الشرقية
60,746,169	9	71,319	1	400,769	7	60,274,081	1			المدينة المنورة
11,816,914	25					6,778,224	2	5,038,690	23	حائل
24,168,637	71					16,293,150	1	7,875,487	70	الجوف
2,179,339	25			1,884,339	19			295,000	6	جازان
66,596,831	39			357,917	4	61,059,658	2	5,179,256	33	تبوك
120,335,934	20					117,650,455	5	2,685,479	15	الخرج
2,274,000	44							2,274,000	44	نجران
1,332,698	12							1,332,698	12	الحدود الشمالية
697,000	15							697,000	15	الباحة
613,959,334	608	142,333	2	14,256,700	69	536,256,588	36	63,303,713	501	المجموع



حركة القروض المعتمدة بصندوق التنمية الزراعية وحتى نهاية العام المالي 1439 / 1440 هـ، 2018 م

العام الميلادي	المجموع		متوسطة الأجل		قصيرة الأجل		العام الهجري
	القيمة	العدد	القيمة	العدد	القيمة	العدد	
1964 - 1989	23,954,944,620	345,789	23,677,876,016	289,467	277,068,604	56,322	1410 - 1384
1990	1,016,646,463	4,123	1,014,482,651	3,992	2,163,812	131	1411/1410
1991	756,842,885	3,733	755,307,888	3,615	1,534,997	118	1412/1411
1992	775,149,598	4,374	772,981,932	4,161	2,167,666	213	1413/1412
1993	930,561,274	4,429	928,971,824	4,271	1,589,450	158	1414/1413
1994	670,556,267	3,822	669,798,066	3,677	758,201	145	1415/1414
1995	412,588,545	2,642	412,013,467	2,571	575,078	71	1416/1415
1996	431,708,221	3,065	413,643,371	2,671	18,064,850	394	1417/1416
1997	626,956,065	3,942	585,699,496	3,268	41,256,569	674	1418/1417
1998	897,311,060	5,607	604,520,518	3,072	292,790,542	2,535	1419/1418
1999	903,011,026	6,628	667,313,227	3,831	235,697,799	2,797	1420/1419
2000	1,112,221,645	6,147	922,778,358	4,233	189,443,287	1,914	1421/1420
2001	1,444,925,661	8,037	1,233,335,790	5,660	211,589,871	2,377	1422/1421
2002	1,480,426,009	7,017	1,404,286,081	6,035	76,139,928	982	1423/1422
2003	612,180,600	2,259	595,230,299	2,027	16,950,301	232	1424/1423
2004	1,043,898,962	5,136	1,036,041,391	4,963	7,857,571	173	1425/1424
2005	896,005,238	3,527	863,167,425	3,213	32,837,813	314	1426/1425
2006	968,184,292	4,303	791,645,913	3,179	176,538,379	1,124	1427/1426
2007	1,044,292,275	3,770	974,798,296	3,159	69,493,979	611	1428/1427
2008	791,850,916	2,701	760,658,887	2,397	31,192,029	304	1429/1428
2009	856,143,359	2,360	844,341,012	2,236	11,802,347	124	1430/1429
2010	753,098,090	2,857	742,041,085	2,712	11,057,005	145	1432/1431
2011	916,408,490	3,291	899,035,840	3,025	17,372,650	266	1433/1432
2012	924,392,868	3,590	909,038,971	3,278	15,353,897	312	1434/1433
2013	1,048,379,766	4,524	1,033,823,967	4,193	14,555,799	331	1435/1434
2014	1,292,032,616	4,671	1,279,854,023	4,450	12,178,593	221	1436/1435
2015	1,355,676,270	2,905	1,335,620,892	2,714	20,055,378	191	1437/1436
2016	455,487,067	1,383	436,600,145	1,286	18,886,922	97	1438/1437
2017	617,483,630	657	615,229,805	589	2,253,825	68	1439/1438
2018	613,959,334	608	599,468,510	351	14,490,824	257	1440/1439
	49,603,323,112	457,897	47,779,605,146	384,296	1,823,717,966	73,601	المجموع

حركة القروض موزعة على قطاعات المتعاملين منذ تأسيس صندوق التنمية الزراعية
وحتى نهاية العام المالي 1439 / 1440 هـ، 2018 م

	المجموع		مربو نحل		صيادو سمك		مشاريع زراعية		مزارعون عاديون		
	القيمة	العدد	القيمة	العدد	القيمة	العدد	القيمة	العدد	القيمة	العدد	
1989-1964	23,954,944,620	345,789	45,861,170	6,437	155,987,529	3,428	5,778,790,875	1,936	17,974,305,046	333,988	1410-1384
1990	1,016,646,463	4,123	0	0	21,311,013	236	375,211,325	263	620,124,125	3,624	1411/1410
1991	756,842,885	3,733	1,240,655	86	25,510,306	291	224,238,851	186	505,853,073	3,170	1412/1411
1992	775,149,598	4,374	2,485,579	144	45,315,357	482	132,701,257	129	594,647,405	3,619	1413/1412
1993	930,561,274	4,429	2,368,885	116	61,451,850	570	324,055,180	292	542,685,359	3,451	1414/1413
1994	670,556,267	3,822	2,443,306	112	40,473,337	321	189,784,382	129	437,855,242	3,260	1415/1414
1995	412,588,545	2,642	906,402	5	45,010,801	283	70,300,245	49	296,371,097	2,305	1416/1415
1996	431,708,221	3,065	1,288,650	8	20,040,307	172	108,530,062	89	301,849,202	2,796	1417/1416
1997	626,956,065	3,942	443,032	3	22,577,917	313	173,885,713	111	430,049,403	3,515	1418/1417
1998	897,311,060	5,607	26,342	1	31,470,761	338	180,819,084	175	684,994,873	5,093	1419/1418
1999	903,011,026	6,628	203,489	8	33,673,749	397	135,269,433	132	733,864,355	6,091	1420/1419
2000	1,112,221,645	6,147	232,615	4	31,988,293	279	269,363,348	230	810,637,389	5,634	1421/1420
2001	1,444,925,661	8,037	158,381	6	47,822,644	274	297,644,614	285	1,099,300,022	7,472	1422/1421
2002	1,480,426,009	7,017	107,249	4	52,417,915	257	304,565,100	340	1,123,335,745	6,416	1423/1422
2003	612,180,600	2,259	844,854	13	18,623,622	117	216,586,234	87	376,125,890	2,042	1424/1423
2004	1,043,898,962	5,136	2,379,468	109	41,093,673	167	152,525,968	113	847,899,853	4,747	1425/1424
2005	896,005,238	3,527	1,715,135	36	12,699,640	82	255,127,913	72	626,462,550	3,337	1426/1425
2006	968,184,292	4,303	1,410,767	47	21,743,547	86	168,206,325	44	776,823,653	4,126	1427/1426
2007	1,044,292,275	3,770	14,809,108	133	23,321,082	147	254,772,225	62	751,389,860	3,428	1428/1427
2008	791,850,916	2,701	6,255,331	59	27,770,702	123	207,173,154	30	550,651,729	2,489	1429/1428
2009	856,143,359	2,360	9,933,626	81	31,759,102	112	399,944,297	65	414,506,334	2,102	1430/1429
2010	753,098,090	2,857	28,723,451	179	40,673,792	151	291,705,256	55	391,995,591	2,472	1432/1431
2011	916,408,490	3,291	25,565,887	240	39,830,973	195	348,157,805	60	502,853,825	2,796	1433/1432
2012	924,392,868	3,590	55,864,789	532	41,865,023	310	310,874,257	49	515,788,799	2,699	1434/1433
2013	1,048,379,766	4,524	160,586,863	1,176	83,475,573	538	253,162,676	35	551,154,654	2,775	1435/1434
2014	1,292,032,616	4,671	249,739,956	2,145	77,773,364	452	565,637,927	62	398,881,369	2,012	1436/1435
2015	1,355,676,270	2,905	91,322,324	815	56,967,985	325	842,027,630	56	365,358,331	1,709	1437/1436
2016	455,487,067	1,383	6,256,127	52	41,167,703	198	194,268,236	27	213,795,001	1,106	1438/1437
2017	617,483,630	657	70,560	1	21,749,300	115	497,987,411	35	97,676,359	506	1439/1438
2018	613,959,334	608	142,333	2	14,256,700	69	536,256,588	36	63,303,713	501	1440/1439
	49,603,323,112	457,897	713,386,334	12,554	1,229,823,560	10,828	14,059,573,371	5,234	33,600,539,847	429,281	المجموع



ملحق الجداول الإحصائية

حركة الإقراض بصندوق التنمية الزراعية منذ إنشائه وحتى نهاية العام المالي 1439 / 1440 هـ، 2018 م

%	قيمة القروض	المجالات	
28.34	14,059,573,371	مشروعات زراعية وحيوانية	1
12.67	6,284,099,950	حفر آبار وتعميق وطي	2
14.58	7,233,545,023	آلات زراعية وملحقاتها	3
12.02	5,960,168,151	مكائن ومضخان	4
5.22	2,590,721,739	اجهزة ري	5
3.37	1,669,575,910	مباني ومنشآت	6
2.92	1,449,820,137	فسائل نخيل وشتلات فواكه وملحقاتها	7
2.46	1,218,107,105	بيوت محمية ومظلات بلاستيكية	8
0.19	94,945,388	سيارات النقل المبرد	9
1.43	707,180,598	قطع غيار وشبك	10
2.44	1,208,533,698	قوارب ومعدات صيد أسماك	11
1.31	647,770,497	سيارات النقل	12
1.75	866,260,128	حيوانات للتربية والتسمين (أبقار وأغنام)	13
0.94	467,205,237	شبكة ومواسير ري	14
1.44	714,207,206	خلايا ومعدات تربية نحل	15
0.29	143,697,295	مدرجات جبلية	16
0.04	20,335,240	صوامع حبوب	17
0.08	37,949,480	مصدات رياح	18
0.68	338,294,169	غطاسات	19
0.02	11,980,648	دفاعات	20
0.07	32,680,239	رؤوس كهربائية	21



حركة الإقراض بصندوق التنمية الزراعية منذ إنشائه وحتى نهاية العام المالي 1439 / 1440 هـ، 2018 م

المجالات	قيمة القروض	%
دينمو ومولدات كهربائية	18,668,345	0.04
اعلاف	36,492,725	0.07
سمادات	10,806,451	0.02
مستودعات	85,309,192	0.17
غايات أخرى	1,871,677,224	3.77
أسمدة	568,022,691	1.15
بذور	284,323,698	0.57
أجور حراثة وتسوية	44,863,837	0.09
نقل وتركيب مكائن ومضخات	878,390	0.00
أدوية بيطرية	10,443,149	0.02
مبيدات حشرية وفطرية	153,414,384	0.31
محروقات	549,689,708	1.11
تكاليف تشغيلية	56,935,907	0.11
اجور عمال	53,091,148	0.11
أكياس لحفظ وعبوات نقل التمور	3,208,546	0.01
معدات وشباك صيد اسماك	29,745,933	0.06
أعلاف	48,845,428	0.10
حيوانات للتسمين (مواشي)	6,292,950	0.01
دواجن للتسمين	6,610,390	0.01
غايات أخرى للقروض القصيرة	7,351,807	0.01
المجموع	49,603,323,112	100



ملحق الجداول الإحصائية

القروض المعتمدة للمشاريع الزراعية والتي ساهم صندوق التنمية الزراعية في تمويلها خلال العام المالي 1439 / 1440 هـ 2018م

نوع المشروع	عدد القروض	الطاقة	الوحدة	القيمة
دجاج لاحم	926	10,854,517	الف طير / السنة	3,096,859,460
أمات دجاج لاحم	31	387,977	الف صوص / السنة	334,685,806
دجاج بياض	278	109,339,715	الف بيضة / السنة	836,052,184
امات دجاج بياض	4	23,308	الف صوص / السنة	11,212,896
جدات دجاج لاحم	3	4,843	الف صوص / السنة	72,841,535
فقاسات	9	76,177	الف صوص / السنة	63,693,115
مسلخ دواجن	33	178,593	طير/ ساعة	618,801,379
إنتاج البيض السائل المبستر	1	2,496	طن / السنة	2,430,005
إنتاج طيور السمان	2	81,373	ام	7,756,017
انتاج البان بقر	70	37,450	بقرة	735,049,698
تسمين العجول	10	39,900	رأس / السنة	40,615,139
تربية وتسمين اغنام	169	315,343	رأس / السنة	764,703,117
اسماك	20	4,533	طن / السنة	46,015,110
اسماك وبيض الكافيار	2	420	طن / السنة	15,254,490
اسماك وروبيان	5	645	طن / السنة	11,119,280
تربية اسماك بنظام المسيجات	3	25,300	طن / السنة	190,563,983
تربية روبيان	19	39,192	طن / السنة	599,053,618
قوارب صيد اسماك	7	2,161	طن / السنة	7,879,690
نحل عسل	24	193	طن / السنة	35,020,600
تربية نعام	2	32,126	طير/ السنة	6,999,271
تربية ارانب	3	2,880	رأس / السنة	1,717,307
مختبر انسجة نخيل	6	555,500	فسيلة / السنة	13,047,545



القروض المعتمدة للمشاريع الزراعية والتي ساهم صندوق التنمية الزراعية في تمويلها خلال العام المالي 1439 / 1440 هـ 2018م

نوع المشروع	عدد القروض	الطاقة	الوحدة	القيمة
مختبر منتجات زراعية	1	0	0	1,483,216
بيوت محمية	430	440,190	طن / السنة	1,905,775,897
مشاريع الخضروات المكشوفة والقمح والاعلاف والشعير والبطاطس والنخيل والفاكهة	2,985			3,474,548,976
مصانع تمور	78	352,581	طن / السنة	440,432,729
مصانع اعلاف	8	486,000	طن / السنة	64,358,491
مستودعات تبريد	62	229,638	طن / السنة	297,323,087
معاصر زيتون وسمس	7	13,050	طن / السنة	13,052,382
مصنع صناعات غذائية	1	3100 منتجات تمور و1600 منتجات طماطم	طن / السنة	4,700,000
مصنع منتجات زراعية	4	20,685	طن / السنة	16,642,615
مصنع تبريد وتجميد الخضار	1	0.5	طن / الساعة	2,840,600
مصانع معدات زراعية	4	1,355	وحدة	16,814,726
مصنع خلايا تبريد	2	33,000	طن / السنة	15,293,971
ورش صيانة الات زراعية	3	0	0	7,664,156
مشروع تشغيل حصادات القمح	1	9,500	هكتار / السنة	3,780,075
إنتاج جلاتين ومواد عضوية	1	3000 جلاتين و600 كبسولات	طن / السنة	31,000,000
مركز تسويق المنتجات الزراعية	9	45,180	طن / السنة	73,885,455
مصنع انظمة ري	1	400	طن / السنة	4,384,909
مصنع سميد الذرة وجريش القمح القاسي	2	30,400	طن / السنة	7,655,113
مصنع إنتاج الأسمدة العضوية	1	3,525	طن / السنة	10,815,823
(مستلزمات زراعية (ضمان استيراد	6			155,749,905
الاجمالي	5,234			14,059,573,371



ملحق الجداول الإحصائية

حركة القروض المعتمدة بصندوق التنمية الزراعية خلال العشر سنوات الأخيرة موزعة على الفروع

2013 1435/1434		2012 1434/1433		2011 1433/1432		2010 1432/1431		2009 1430/1429		الفرع
القيمة	العدد	القيمة	العدد	القيمة	العدد	القيمة	العدد	القيمة	العدد	
115,616,502	438	183,304,617	371	153,778,342	401	128,966,021	377	138,298,790	341	الرياض
39,713,120	191	31,289,630	120	35,891,165	69	62,771,524	57	36,870,175	70	مكة المكرمة
102,188,277	387	87,635,182	350	136,464,117	502	106,501,013	494	113,130,409	343	القصيم
138,977,607	716	84,153,726	489	170,757,609	394	76,990,241	345	85,843,982	263	عسير
106,519,391	506	149,124,366	423	67,998,508	358	97,921,865	288	97,367,891	234	المنطقة الشرقية
43,724,259	283	25,880,558	197	17,850,468	134	9,245,648	58	8,972,731	63	المدينة المنورة
50,710,751	187	53,726,391	204	60,598,486	287	43,706,411	234	49,138,438	199	حائل
72,500,961	331	52,860,443	241	55,627,094	217	17,787,778	123	20,172,636	114	الجوف
94,165,061	737	81,626,161	668	71,480,595	541	87,877,687	533	149,760,253	340	جازان
28,747,585	135	36,695,457	151	29,577,763	118	35,176,540	91	27,585,586	90	تبوك
128,824,648	175	106,545,756	210	79,222,380	162	67,212,586	186	90,738,107	231	الخرج
36,236,615	162	17,970,333	60	29,404,505	54	8,740,458	15	23,028,223	14	نجران
59,999,999	1	1,318,232	5		0	3,773,474	15	5,832,174	25	الحدود الشمالية
30,454,990	275	12,262,016	101	7,757,458	54	6,426,844	41	9,403,964	33	الباحة
1,048,379,766	4,524	924,392,868	3,590	916,408,490	3,291	753,098,090	2,857	856,143,359	2,360	المجموع



حركة القروض المعتمدة بصندوق التنمية الزراعية خلال العشر سنوات الأخيرة موزعة على الفروع

2018 1440/1439		2017 1439/1438		2016 1438/1437		2015 1437/1436		2014 1436/1435		الفرع
القيمة	العدد	القيمة	العدد	القيمة	العدد	القيمة	العدد	القيمة	العدد	
55,849,787	80	81,748,040	123	92,849,957	284	205,888,979	307	123,505,756	328	الرياض
144,152,510	11	132,007,074	17	6,527,836	21	230,613,161	97	138,491,650	217	مكة المكرمة
61,033,854	74	75,278,826	86	73,410,342	150	137,675,075	202	110,019,530	251	القصيم
40,462,089	133	24,718,875	16	38,829,508	43	67,020,872	295	147,951,028	647	عسير
22,313,572	50	34,539,313	128	41,279,973	161	74,297,230	314	197,769,328	401	المنطقة الشرقية
60,746,169	9	2,364,299	26	11,719,494	52	20,615,136	122	39,859,398	218	المدينة المنورة
11,816,914	25	69,264,082	17	24,231,278	23	234,005,976	89	41,431,920	99	حائل
24,168,637	71	16,198,732	96	29,529,720	213	42,621,229	177	53,380,924	197	الجوف
2,179,339	25	27,370,040	31	23,716,780	198	85,661,514	535	105,373,998	740	جازان
66,596,831	39	6,057,928	37	63,591,495	95	26,945,396	132	61,209,649	118	تبوك
120,335,934	20	147,163,744	73	34,719,085	83	152,301,647	149	108,545,749	125	الخرج
2,274,000	44	0	0	2,853,950	22	44,444,993	343	113,949,545	847	نجران
1,332,698	12	772,677	7	11,085,339	29	612,908	5	1,073,571	7	الحدود الشمالية
697,000	15		0	1,142,310	9	32,972,154	138	49,470,570	476	الباحة
613,959,334	608	617,483,630	657	455,487,067	1,383	1,355,676,270	2,905	1,292,032,616	4,671	المجموع

تم بحمد الله





www.adf.gov.sa

للتواصل :

AdfGovSa@
AdfGovSa
adfgovsa
AgriculturalFund



المركز الرئيسي 315
طريق الملك سعود
الرياض - 11126
هاتف 88 88 211